

RÉPUBLIQUE FRANÇAISE

PRÉFECTURE / DÉPARTEMENT

ARIÈGE

COMMUNE

Perles et Castellet

REGISTRE D'ENQUÊTE PUBLIQUE

Cocher la case correspondante

- Installations classées pour la protection de l'environnement
- Schémas de cohérence territoriale (S.C.O.T.)
- Plan local d'urbanisme (P.L.U.)
- Plan d'occupation des sols (P.O.S.)
- Carte communale
- Classement de voirie
- Divers

relatif à : la Révision du plan de
prévention des risques naturels
sur la commune de Perles et Castellet

REGISTRE D'ENQUÊTE PUBLIQUE

Objet de l'enquête : Revision du plan de prevention des risques naturels sur la commune de Perles et Castelot

Arrêté d'ouverture de l'enquête :

arrêté n° _____ en date du 24 MAI 2022 de _____

M. le Maire de : _____

M. le Préfet de : Ariège

Président de la commission d'enquête — Commissaire enquêteur :

M CONNAGE Jean-Pascal qualité CE

Membres titulaires : M _____ qualité _____

M _____ qualité _____

M _____ qualité _____

Membres suppléants : M _____ qualité _____

M _____ qualité _____

M _____ qualité _____

Durée de l'enquête : date(s) d'ouverture : du 21/06/22 à 09h00 au 25/07/22 à 12h

les _____ de _____ à _____ et de _____ à _____

les _____ de _____ à _____ et de _____ à _____

les _____ de _____ à _____ et de _____ à _____

Siège de l'enquête : Mairie de Perles et Castelot

Autres lieux de consultation du dossier : site internet Préfecture de l'Ariège

Registre d'enquête :

comportant 32 feuillets non mobiles, cotés et paraphés par le commissaire enquêteur, destiné à recevoir les observations du public; ces dernières peuvent aussi être adressées par écrit au nom du commissaire enquêteur à :

Mairie de Perles et Castelot

Rapport et conclusions du commissaire enquêteur :

seront tenus à la disposition du public dès leur réception à : du MAIRIE de Perles et Castelot

aux heures et jours habituels d'ouverture des bureaux et dans chacune des mairies où s'est déroulée l'enquête et à la préfecture de chaque département concerné.

Réception du public par le commissaire enquêteur :

les MARDI 27/06 de 09h à 12h et de _____ à _____

les MARDI 06/07 de 09h à 12h et de _____ à _____

les LUNDI 25/07 de 09h à 12h et de _____ à _____

les _____ de _____ à _____ et de _____ à _____

les _____ de _____ à _____ et de _____ à _____

les _____ de _____ à _____ et de _____ à _____

une réunion publique a été n'a pas été organisée par le Commissaire enquêteur.

PREMIÈRE JOURNÉE

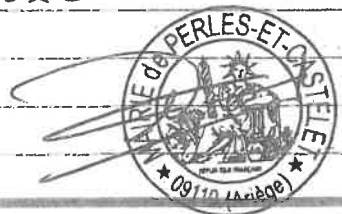
Les _____ de _____ heures à _____ heures

Observations de M⁽¹⁾

(The observation area is crossed out with a diagonal line.)

Cloture le 11/8/2022

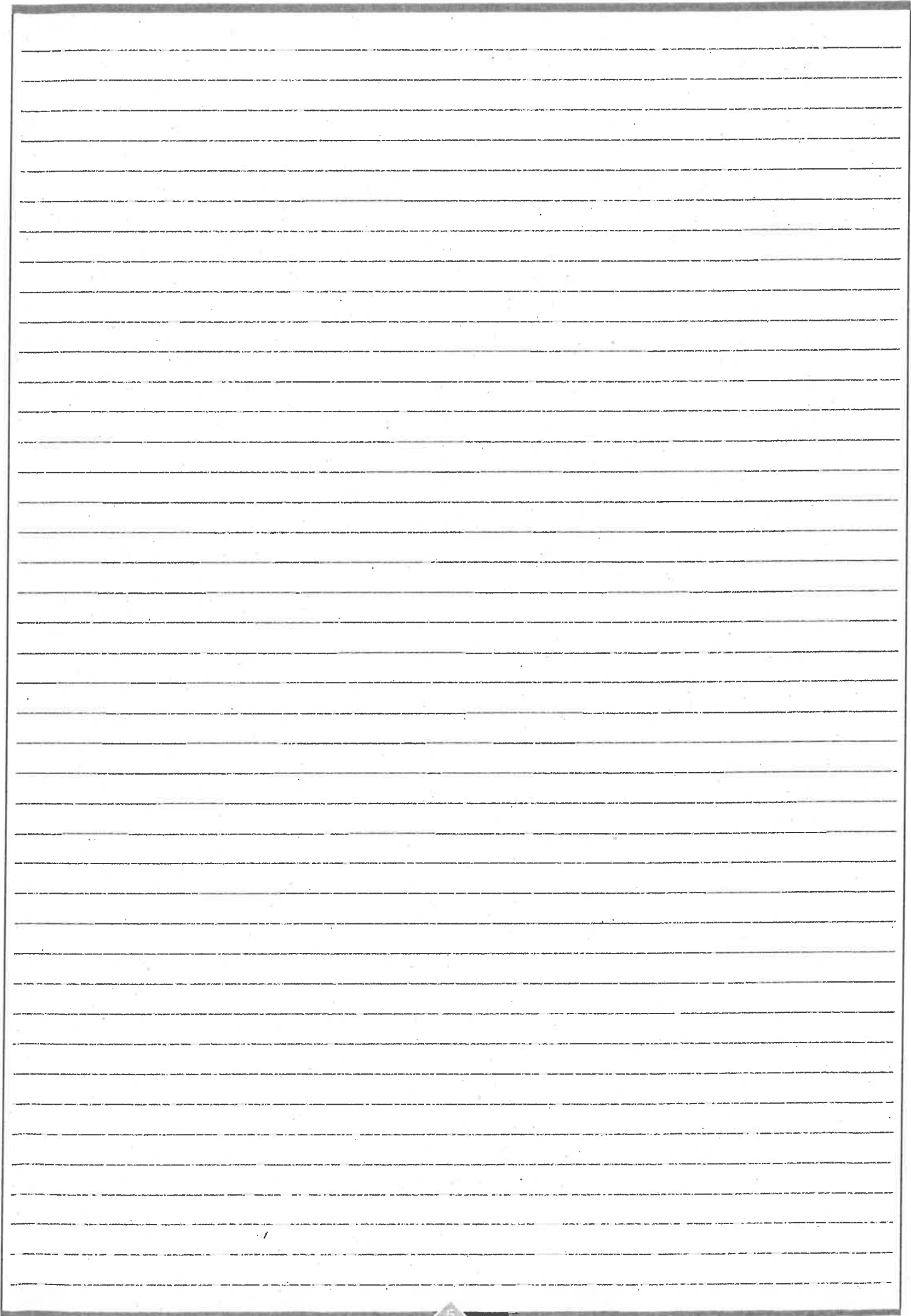
Le Maire
GERARD DURAND

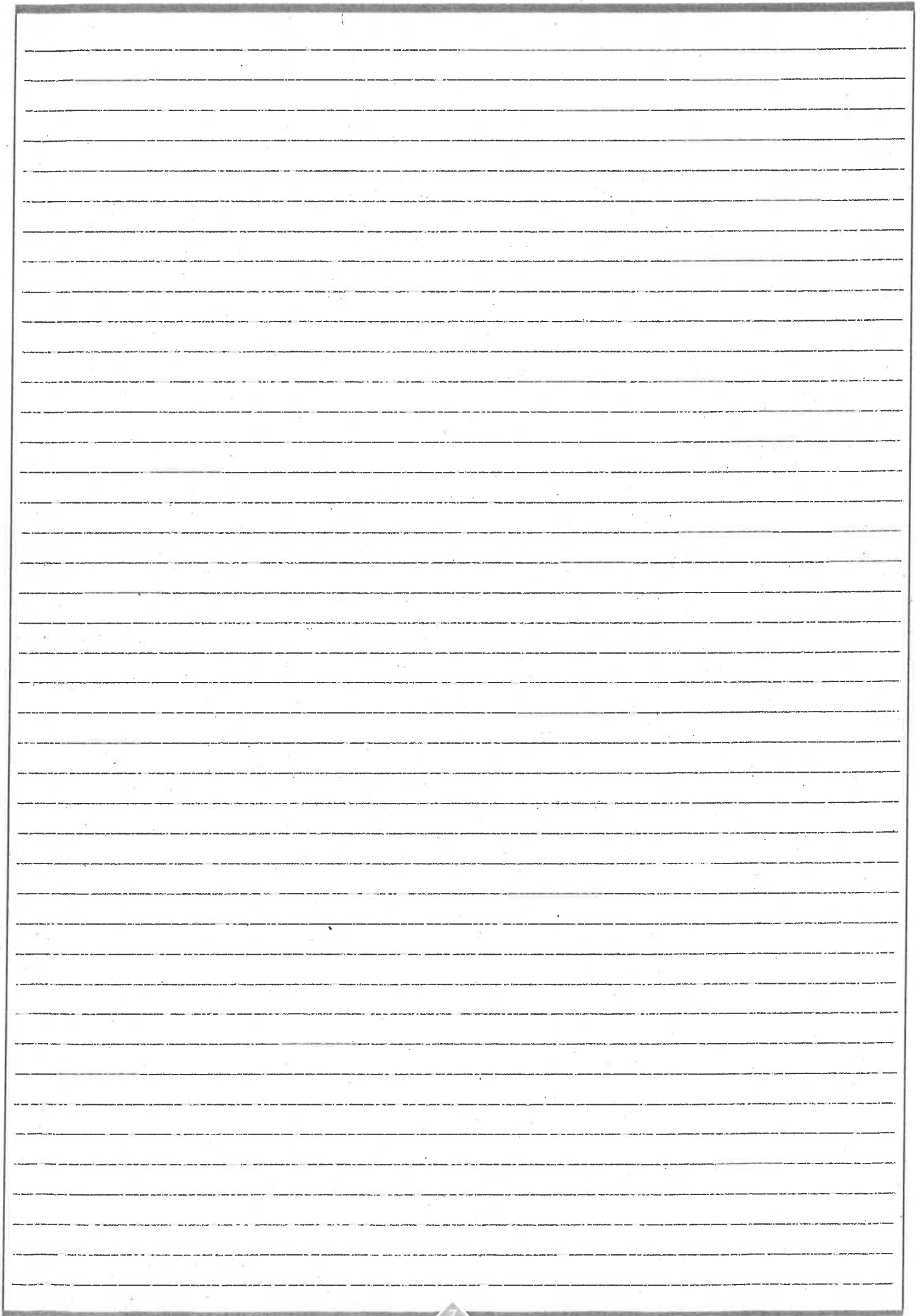


⁽¹⁾ Pour prendre en considération vos remarques, consignez-les sur le présent registre ou adressez-vous directement au commissaire-enquêteur.

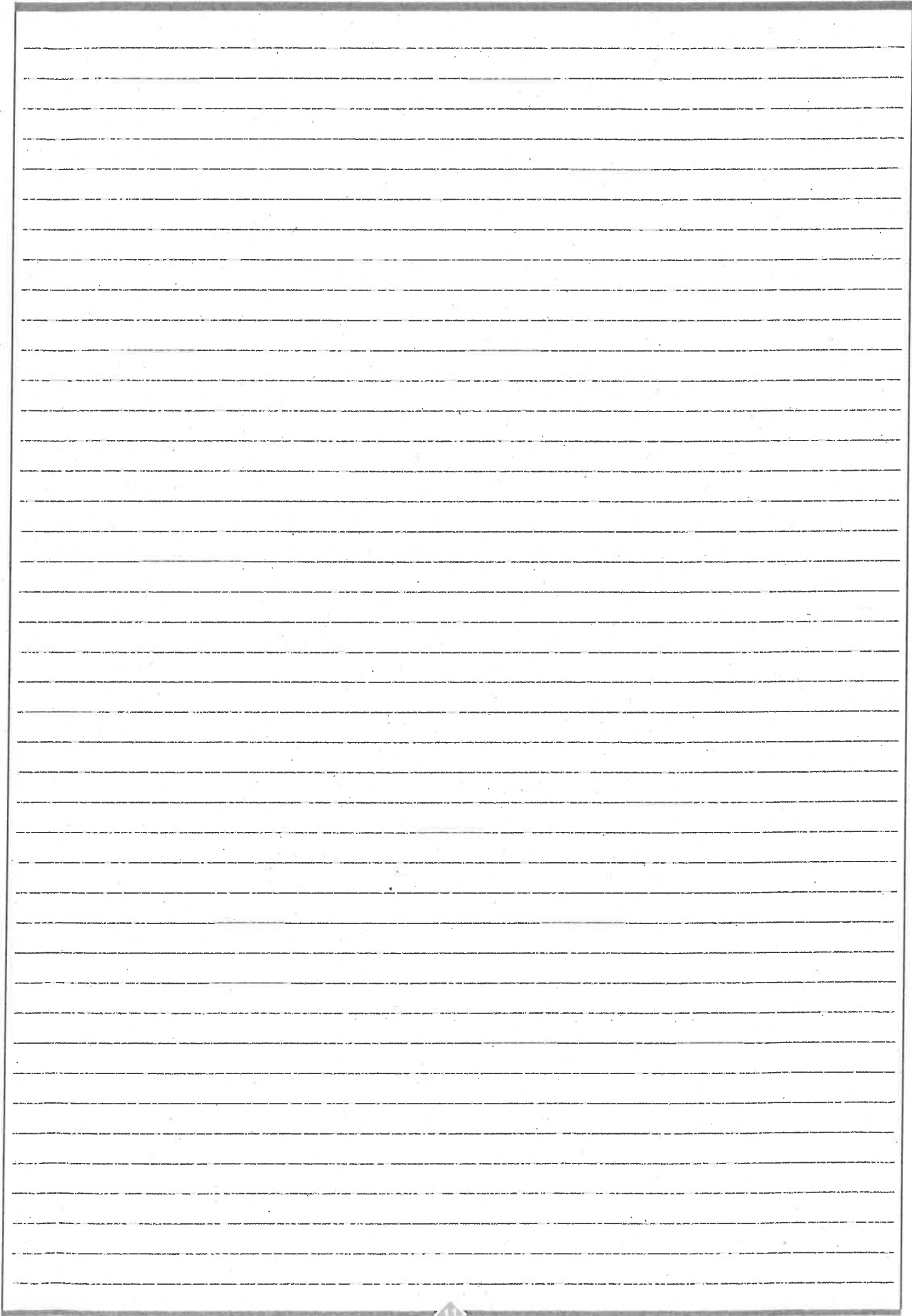
JPC

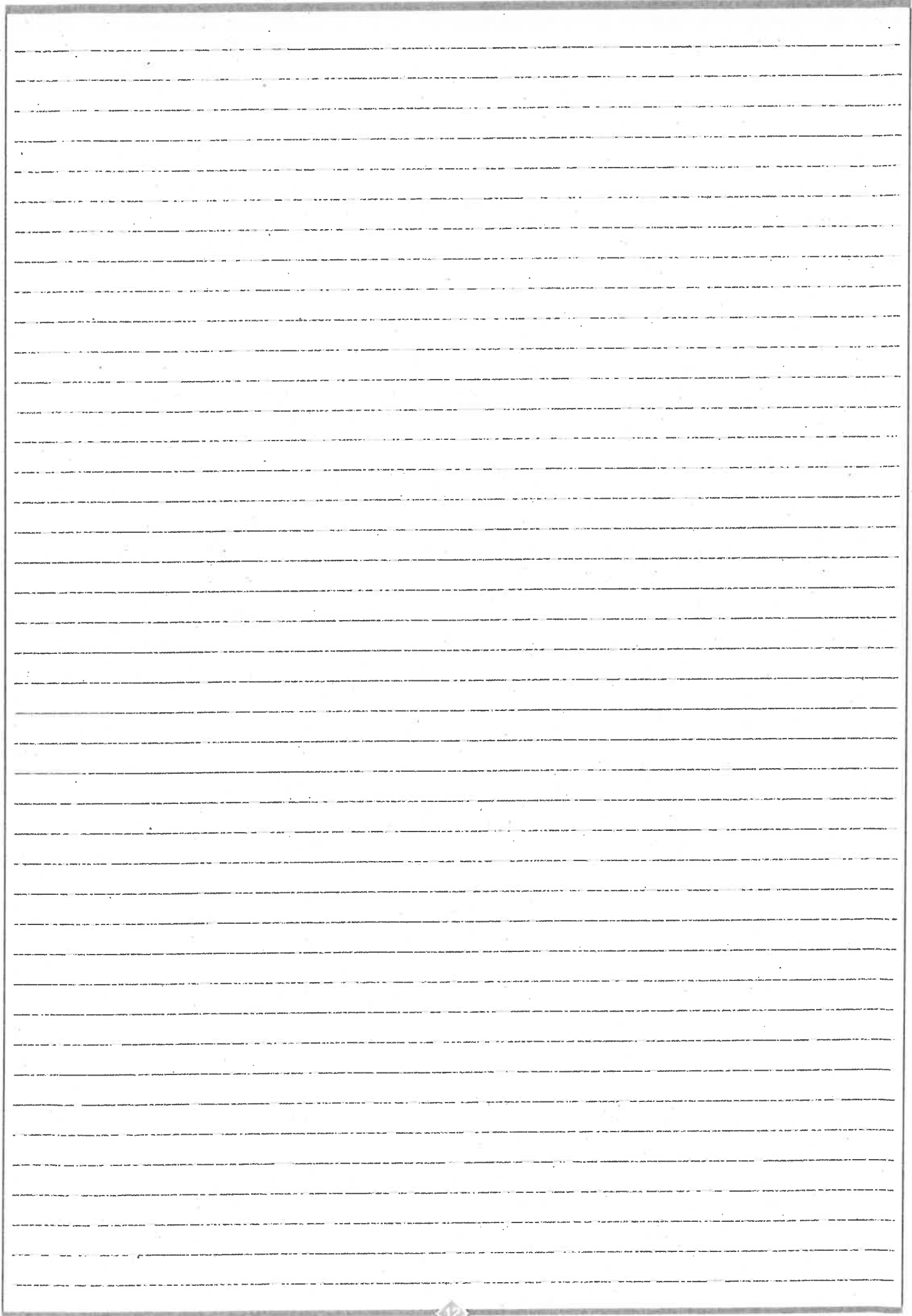
Lined writing paper with horizontal ruling lines.





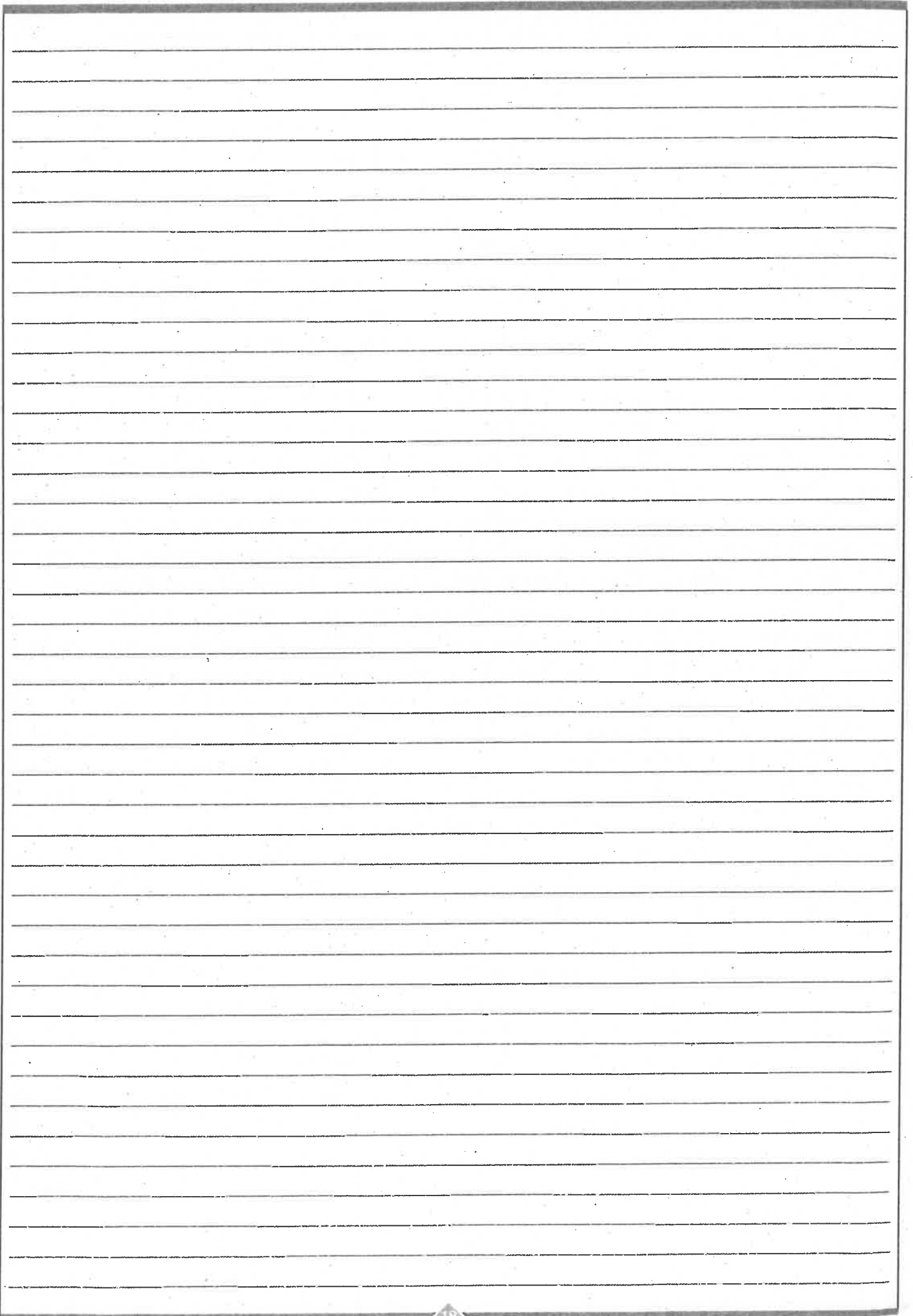
Lined writing paper with horizontal ruling lines.





Lined writing area with horizontal ruling lines.

Lined writing area with horizontal lines.



Lined writing area with horizontal ruling lines.

JPC

Lined writing paper with horizontal ruling lines.

Le _____ à _____ heures _____

_____ Le délai étant expiré,

je, soussigné(e), _____ déclare clos le présent registre
qui a été mis à la disposition du public pendant _____ jours consécutifs,
du _____ au _____
de _____ heures _____ à _____ heures _____ et
de _____ heures _____ à _____ heures _____

_____ Les observations ont été consignées au registre

par _____ personnes (pages n° _____ à _____).

_____ En outre, j'ai reçu _____ lettres ou notes écrites
qui sont annexées au présent registre : _____

1 lettre en date du _____ de M _____

2 lettre en date du _____ de M _____

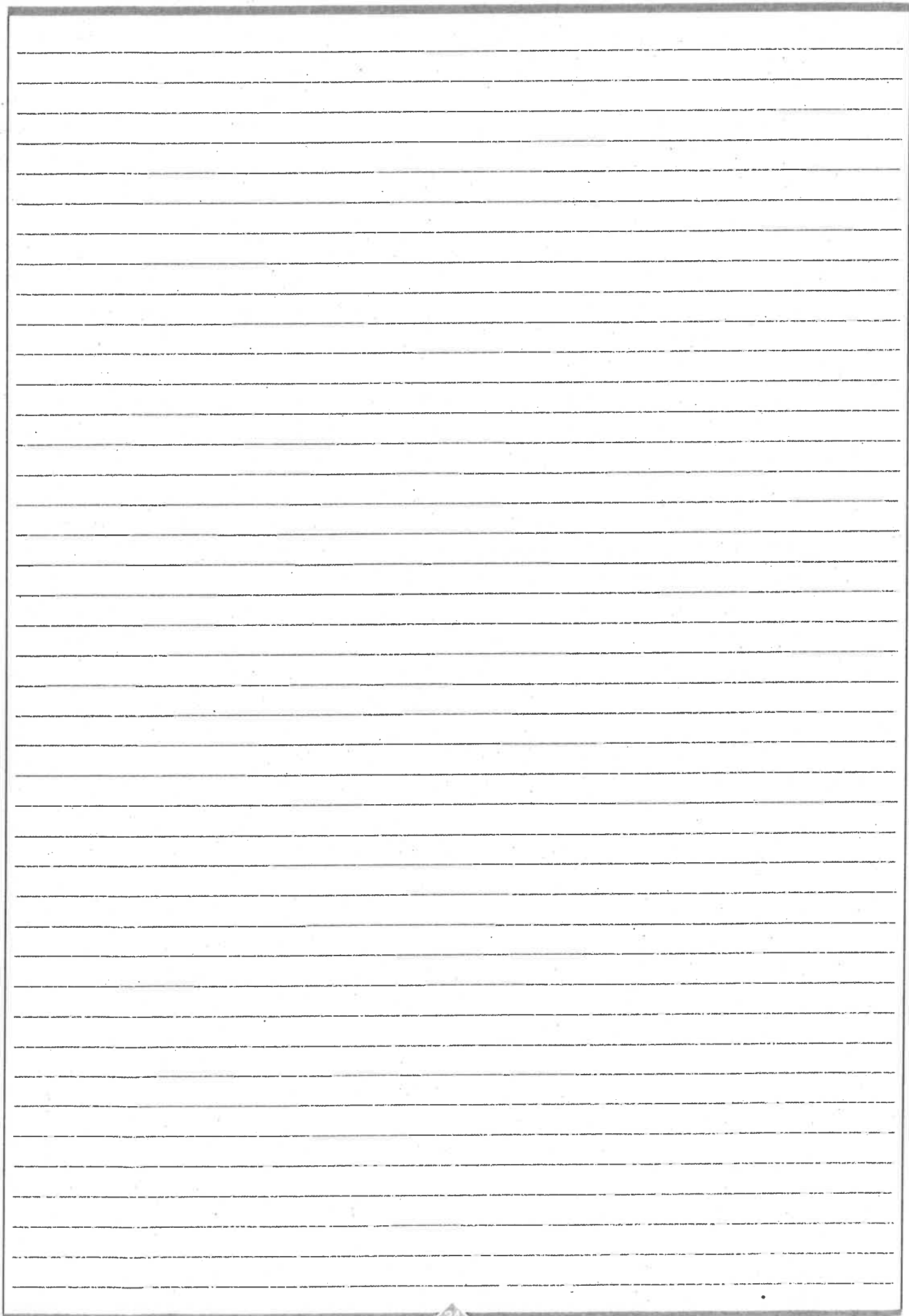
3 lettre en date du _____ de M _____

4 lettre en date du _____ de M _____

5 lettre en date du _____ de M _____

6 lettre en date du _____ de M _____

signature



Le présent registre ainsi que les _____ pièces
qui y sont annexées et le dossier d'enquête sont adressés par mes soins,

le _____
à M _____

(Voir mentions de clôture en page 21)

**RAPPORT ET CONCLUSIONS DU COMMISSAIRE ENQUÊTEUR
SONT ANNEXÉS AU PRÉSENT REGISTRE**

Extraits des textes réglementant les enquêtes publiques relatives aux opérations susceptibles d'affecter l'environnement et aux installations classées pour la protection de l'environnement

Extraits du Code de l'environnement

du 29 décembre 2011, par l'ordonnance n° 2012-351 du 12 mars 2012 et n° 2014-792 du 10 juillet 2014.

PARTIE LÉGISLATIVE

LIVRE 1^{er} - TITRE II

Information et participation du citoyen

Chapitre III

Enquêtes publiques relatives aux opérations susceptibles d'affecter l'environnement

SECTION I

Champ d'application et objet de l'enquête publique

Article L. 123-1* (modifié par la loi n° 2010-788 du 12 juillet 2010 – art. 236)

L'enquête publique a pour objet d'assurer l'information et la participation du public ainsi que la prise en compte des intérêts des tiers lors de l'élaboration des décisions susceptibles d'affecter l'environnement mentionnées à l'article L. 123-2. Les observations et propositions recueillies au cours de l'enquête sont prises en considération par le maître d'ouvrage et par l'autorité compétente pour prendre la décision.

Article L. 123-2 (modifié par la loi n° 2014-1545 du 20 décembre 2014 – art. 12)

I. – Font l'objet d'une enquête publique soumise aux prescriptions du présent chapitre préalablement à leur autorisation, leur approbation ou leur adoption :

1° Les projets de travaux, d'ouvrages ou d'aménagements exécutés par des personnes publiques ou privées devant comporter une étude d'impact en application de l'article L. 122-1 à l'exception :

– des projets de création d'une zone d'aménagement concerté ;
– des projets de caractère temporaire ou de faible importance dont la liste est établie par décret en Conseil d'Etat ;

– des demandes de permis de construire et de permis d'aménager portant sur des projets de travaux, de construction ou d'aménagement donnant lieu à la réalisation d'une étude d'impact après un examen au cas par cas effectué par l'autorité administrative de l'Etat compétente en matière d'environnement. Les dossiers de demande pour ces permis sont soumis à une procédure de mise à disposition du public selon les modalités prévues aux II et III de l'article L. 120-1-1 (1) ;

2° Les plans, schémas, programmes et autres documents de planification soumis à une évaluation environnementale en application des articles L. 122-4 à L. 122-11 du présent code, ou des articles L. 121-10 à L. 121-15 du Code de l'urbanisme, pour lesquels une enquête publique est requise en application des législations en vigueur ;

3° Les projets de création d'un parc national, d'un parc naturel marin, les projets de charte d'un parc national ou d'un parc naturel régional, les projets d'inscription ou de classement de sites et les projets de classement en réserve naturelle et de détermination de leur périmètre de protection mentionnés au livre III du présent code ;

4° Les autres documents d'urbanisme et les décisions portant sur des travaux, ouvrages, aménagements, plans, schémas et programmes soumises par les dispositions particulières qui leur sont applicables à une enquête publique dans les conditions du présent chapitre.

II. – Lorsqu'un projet, plan ou programme mentionné au I est subordonné à une autorisation administrative, cette autorisation ne peut résulter que d'une décision explicite.

III. – Les travaux ou ouvrages exécutés en vue de prévenir un danger grave et immédiat sont exclus du champ d'application du présent chapitre.

III bis. – Sont exclus du champ d'application du présent chapitre afin de tenir compte des impératifs de la défense nationale :

1° Les installations réalisées dans le cadre d'opérations secrètes intéressant la défense nationale ainsi que, le cas échéant, les plans de prévention des risques technologiques relatifs à ces installations ;

2° Les installations et activités nucléaires intéressant la défense mentionnées à l'article L. 1333-15 du code de la défense, sauf lorsqu'il en est disposé autrement par décret en Conseil d'Etat s'agissant des autorisations de rejets d'effluents ;

3° Les aménagements, ouvrages ou travaux protégés par le secret de la défense nationale ;

4° Les aménagements, ouvrages ou travaux intéressant la défense nationale déterminés par décret en Conseil d'Etat, ainsi que l'approbation, la modification ou la révision d'un document d'urbanisme portant exclusivement sur l'un d'eux.

IV. – La décision prise au terme d'une enquête publique organisée dans les conditions du présent chapitre n'est pas illégale du seul fait qu'elle aurait dû être dans les conditions définies par le Code de l'expropriation pour cause d'utilité publique.

V. – L'enquête publique s'effectue dans le respect du secret de la défense nationale, du secret industriel et de tout secret protégé par la loi. Son déroulement ainsi que les modalités de sa conduite peuvent être adaptés en conséquence.

SECTION 2

Procédure et déroulement de l'enquête publique

Article L. 123-3* (modifié par la loi n° 2010-788 du 12 juillet 2010 – art. 236)

L'enquête publique est ouverte et organisée par l'autorité compétente pour prendre la décision en vue de laquelle l'enquête est requise.

Lorsque l'enquête publique porte sur le projet, plan, programme ou autre document de planification d'une collectivité territoriale, d'un établissement public de coopération intercommunale ou d'un des établissements publics qui leur sont rattachés, elle est ouverte par le président de l'organe délibérant de la collectivité ou de l'établissement. Toutefois, lorsque l'enquête est préalable à une déclaration d'utilité publique, la décision d'ouverture est prise par l'autorité de l'Etat compétente pour déclarer l'utilité publique.

Article L. 123-4* (modifié par la loi n° 2010-788 du 12 juillet 2010 – art. 236)

Dans chaque département, une commission présidée par le président du tribunal administratif ou le conseiller qu'il délègue établit une liste d'aptitude des commissaires enquêteurs. Cette liste est rendue publique et fait l'objet d'au moins une révision annuelle. Peut être radié de cette liste tout commissaire enquêteur ayant manqué aux obligations définies à l'article L. 123-15.

L'enquête est conduite, selon la nature et l'importance des opérations, par un commissaire enquêteur ou une commission d'enquête choisis par le président du tribunal administratif ou le conseiller délégué par lui à cette fin parmi les personnes figurant sur les listes d'aptitude. Son choix n'est pas limité aux listes des départements faisant partie du ressort du tribunal. Le président du tribunal administratif ou le conseiller délégué par lui nomme un ou plusieurs suppléants au commissaire enquêteur ou aux membres de la commission d'enquête.

Article L. 123-5* (modifié par la loi n° 2010-788 du 12 juillet 2010 – art. 236)

Ne peuvent être désignées commissaires enquêteur ou membre de la commission d'enquête les personnes intéressées au projet à titre personnel ou en raison de leurs fonctions, notamment au sein de la collectivité, de l'organisme ou du service qui assure la maîtrise d'ouvrage, la maîtrise d'œuvre ou le contrôle de l'opération soumise à enquête.

Les dispositions du premier alinéa peuvent être étendues, dans les conditions fixées par décret en Conseil d'Etat, à des personnes qui ont occupé ces fonctions.

Article L. 123-6* (modifié par la loi n° 2010-788 du 12 juillet 2010 – art. 236)

I. – Lorsque la réalisation d'un projet, plan ou programme est soumise à l'organisation de plusieurs enquêtes publiques dont l'une au moins en application de l'article L. 123-2, il peut être procédé à une enquête unique régie par le présent chapitre, dès lors que les autorités compétentes désignent d'un commun accord celle qui sera chargée d'ouvrir et d'organiser cette enquête.

Le dossier soumis à enquête publique unique comporte les pièces ou éléments exigés au titre de chacune des enquêtes initialement requises et une note de présentation non technique du projet, plan ou programme.

Cette enquête unique fait l'objet d'un rapport unique du commissaire enquêteur ou de la commission d'enquête ainsi que de conclusions motivées au titre de chacune des enquêtes publiques initialement requises.

II. – En cas de contestation d'une décision prise au terme d'une enquête publique organisée dans les conditions du présent article, la régularité du dossier est, appréciée au regard des règles spécifiques applicables à la décision contestée.

Article L. 123-7* (modifié par la loi n° 2010-788 du 12 juillet 2010 – art. 236)

Lorsqu'un projet de travaux, d'ouvrages ou d'aménagements est susceptible d'avoir des incidences notables sur l'environnement d'un autre Etat, membre de la Communauté européenne ou partie à la convention du 25 février 1991 sur l'évaluation de l'impact sur l'environnement dans un contexte transfrontière signée à Espoo, les renseignements permettant l'information et la participation du public sont transmis aux autorités de cet Etat, à la demande de celles-ci ou à l'initiative des autorités françaises. Les autorités de l'Etat intéressé sont invitées à participer à l'enquête publique prévue à l'article L. 123-1 ou à la procédure de mise à disposition du public prévue à l'article L. 122-1-1.

Article L. 123-8* (modifié par la loi n° 2010-788 du 12 juillet 2010 – art. 236)

Lorsqu'un projet de travaux, d'ouvrages ou d'aménagements susceptible d'avoir en France des incidences notables sur l'environnement est transmis pour avis aux autorités françaises par un Etat, le public est consulté par une enquête publique réalisée conformément au présent chapitre. L'enquête publique est ouverte et organisée par arrêté du préfet du département concerné. Après la clôture de l'enquête, le préfet transmet son avis aux autorités de l'Etat sur le territoire duquel est situé le projet. Cet avis est accompagné du rapport et de l'avis du commissaire enquêteur ou de la commission d'enquête. La décision prise par l'autorité compétente de l'Etat sur le territoire duquel le projet est situé est mise à disposition du public à la préfecture ou de départements dans lesquels l'enquête a été organisée.

Article L. 123-9* (modifié par la loi n° 2010-788 du 12 juillet 2010 – art. 236)

La durée de l'enquête publique ne peut être inférieure à trente jours. Par décision motivée, le commissaire enquêteur ou le président de la commission d'enquête peut prolonger l'enquête pour une durée maximale de trente jours, notamment lorsqu'il décide d'organiser une réunion d'information et d'échange avec le public durant cette période de prolongation de l'enquête.

Article L. 123-10* (modifié par la loi n° 2010-788 du 12 juillet 2010 – art. 236)

I. – Quinze jours au moins avant l'ouverture de l'enquête et durant celle-ci, l'autorité compétente pour ouvrir et organiser l'enquête informe le public :

– de l'objet de l'enquête ;
– de la ou des décisions pouvant être adoptées au terme de l'enquête et des autorités compétentes pour statuer ;
– du nom et des qualités du commissaire enquêteur ou des membres de la commission d'enquête, de la date d'ouverture, du lieu de l'enquête, de sa durée et de ses modalités ;

– de l'existence d'une évaluation environnementale, d'une étude d'impact ou, à défaut, d'un dossier comprenant les informations environnementales se rapportant à l'objet de l'enquête, et du lieu où ces documents peuvent être consultés ;

– lorsqu'il a été émis, de l'existence de l'avis de l'autorité administrative de l'Etat compétente en matière d'environnement mentionné aux articles L. 122-1 et L. 122-7 du présent code ou à l'article L. 121-12 du Code de l'urbanisme, et le lieu où il peut être consulté.

II. – L'information du public est assurée par tous moyens appropriés, selon l'importance et la nature du projet, plan ou programme, notamment par voie d'affichage sur les lieux concernés par l'enquête, par voie de publication locale ou par voie électronique.

Un décret détermine les projets, plans ou programmes qui font obligatoirement l'objet d'une communication au public par voie électronique, comprenant non seulement les éléments indiqués au I mais également, selon les cas, l'évaluation environnementale et son résumé non technique, l'étude d'impact et son résumé non technique ou, à défaut, le dossier d'informations environnementales se rapportant à l'objet de l'enquête publique ainsi que, lorsqu'ils sont rendus obligatoires, les avis émis par une autorité administrative sur les projets, plans ou programmes. Ce décret permet, dans un premier temps, une expérimentation sur une liste limitée de projets, plans ou programmes ; cette liste pourra être étendue en fonction du résultat de cette expérimentation.

La personne responsable du projet assume les frais afférents à ces différentes mesures de publicité de l'enquête publique.

Article L. 123-11* (modifié par la loi n° 2010-788 du 12 juillet 2010 – art. 236)

Nonobstant les dispositions du titre Ier de la loi n° 78-753 du 17 juillet 1978 portant diverses mesures d'amélioration des relations entre l'administration et le public et diverses dispositions d'ordre administratif, social et fiscal, le dossier d'enquête publique est communicable à toute personne sur sa demande et à ses frais, avant l'ouverture de l'enquête publique ou pendant celle-ci.

Article L. 123-12* (modifié par la loi n° 2010-788 du 12 juillet 2010 – art. 236)

Le dossier d'enquête publique comprend, outre l'étude d'impact ou l'évaluation environnementale, lorsqu'elle est requise, les pièces et avis exigés par les législations et réglementations applicables au projet, plan ou programme. Il comprend également une note de présentation non technique, dans la mesure où ces éléments ne figurent pas déjà au dossier requis au titre de la réglementation spécifique du projet.

Si le projet a fait l'objet d'une procédure de débat public organisée dans les conditions définies aux articles L. 121-8 à L. 121-15, d'une concertation telle que définie à l'article L. 121-16, ou de toute autre procédure prévue par les textes en vigueur permettant au public de participer effectivement au processus de décision, le dossier comporte le bilan de cette procédure. Lorsqu'aucune concertation préalable n'a eu lieu, le dossier le mentionne.

Article L. 123-13* (modifié par la loi n° 2010-788 du 12 juillet 2010 – art. 236)

I. – Le commissaire enquêteur ou la commission d'enquête conduit l'enquête de manière à permettre au public de disposer d'une information complète sur le projet, plan ou programme, et de participer effectivement au processus de décision en lui permettant de présenter ses observations et propositions. Dans les conditions fixées par décret en Conseil d'Etat, la participation du public peut s'effectuer par voie électronique.

II. – Pendant l'enquête, le commissaire enquêteur ou le président de la commission d'enquête reçoit le maître d'ouvrage de l'opération soumise à l'enquête publique à la demande de ce dernier. Il peut en outre :

– recevoir toute information et, s'il estime que des documents sont utiles à la bonne information du public, demander au maître d'ouvrage de communiquer ces documents au public ;

– visiter les lieux concernés, à l'exception des lieux d'habitation, après en avoir informé au préalable les propriétaires et les occupants ;

– entendre toutes les personnes concernées par le projet, plan ou programme qui en font la demande et convoquer toutes les personnes dont il juge l'audition utile ;

– organiser, sous sa présidence, toute réunion d'information et d'échange avec le public en présence du maître d'ouvrage.

À la demande du commissaire enquêteur ou du président de la commission d'enquête et lorsque les spécificités de l'enquête l'exigent, le président du tribunal administratif ou le conseiller qu'il délègue peut désigner un expert chargé d'assister le commissaire enquêteur ou la commission d'enquête. Le coût de cette expertise est à la charge du responsable du projet.

Article L. 123-14* (modifié par la loi n° 2010-788 du 12 juillet 2010 – art. 236)

I. – Pendant l'enquête publique, si la personne responsable du projet, plan ou programme visé au I de l'article L. 123-2 estime nécessaire d'apporter à celui-ci des modifications substantielles, l'autorité compétente pour ouvrir et organiser l'enquête peut, après avoir entendu le commissaire enquêteur ou le président de la commission d'enquête, suspendre l'enquête pendant une durée maximale de six mois. Cette possibilité de suspension ne peut être utilisée qu'une seule fois.

Pendant ce délai, le nouveau projet, plan ou programme, accompagné de l'étude d'impact ou du rapport environnemental intégrant ces modifications, est transmis pour avis à l'autorité administrative de l'Etat compétente en matière d'environnement prévue, selon les cas, aux articles L. 122-1 et L. 122-7 du présent code et à l'article L. 121-12 du Code de l'urbanisme. A l'issue de ce délai et après que le public a été informé des modifications apportées dans les conditions définies à l'article L. 123-10 du présent code, l'enquête est prolongée d'une durée d'au moins trente jours.

II. – Au vu des conclusions du commissaire enquêteur ou de la commission d'enquête, la personne responsable du projet, plan ou programme visé au I de l'article L. 123-2 peut, si elle estime souhaitable d'apporter à celui-ci des changements qui en modifient l'économie générale, demander à l'autorité organisatrice d'ouvrir une enquête complémentaire portant sur les avantages et inconvénients de ces modifications pour le projet et pour l'environnement. Dans le cas des projets d'infrastructures linéaires, l'enquête complémentaire peut n'être organisée que sur les territoires concernés par la modification.

Dans le cas d'enquête complémentaire, le point de départ du délai pour prendre la décision après clôture de l'enquête est reporté à la date de clôture de la seconde enquête.

Avant l'ouverture de l'enquête publique complémentaire, le nouveau projet, plan ou programme, accompagné de l'étude d'impact ou du rapport environnemental intégrant ces modifications, est transmis pour avis à l'autorité administrative de l'Etat compétente en matière d'environnement prévue, selon les cas, aux articles L. 122-1 et L. 122-7 du présent code et à l'article L. 121-12 du Code de l'urbanisme.

Article L. 123-15* (modifié par la loi n° 2010-788 du 12 juillet 2010 – art. 236)

Le commissaire enquêteur ou la commission d'enquête rend son rapport et ses conclusions motivées dans un délai de trente jours à compter de la fin de l'enquête. Si ce délai ne peut être respecté, un délai supplémentaire peut être accordé à la demande du commissaire enquêteur ou de la commission d'enquête par l'autorité compétente pour organiser l'enquête, après avis du responsable du projet.

Le rapport doit faire état des contre-propositions qui ont été produites durant l'enquête ainsi que des réponses éventuelles du maître d'ouvrage.

Le rapport et les conclusions motivées sont rendus publics.

Si, à l'expiration du délai prévu au premier alinéa, le commissaire enquêteur ou la commission d'enquête n'a pas remis son rapport et ses conclusions motivées, ni justifié d'un motif pour le dépassement du délai, l'autorité compétente pour organiser l'enquête peut, avec l'accord du maître d'ouvrage et après une mise en demeure du commissaire enquêteur ou de la commission d'enquête restée infructueuse, demander au président du tribunal administratif ou au conseiller qu'il délègue de dessaisir le commissaire enquêteur ou la commission d'enquête et de lui substituer son suppléant, un nouveau commissaire enquêteur ou une nouvelle commission d'enquête ; celui-ci doit, à partir des résultats de l'enquête, remettre le rapport et les conclusions motivées dans un maximum de trente jours à partir de sa nomination.

Le nouveau commissaire enquêteur ou la nouvelle commission d'enquête peut faire usage des prérogatives prévues par l'article L. 123-13.

Article L. 123-16* (modifié par la loi n° 2010-788 du 12 juillet 2010 – art. 236)

Le juge administratif des référés, saisi d'une demande de suspension d'une décision prise après des conclusions défavorables du commissaire enquêteur ou de la commission d'enquête, fait droit à cette demande si elle comporte un moyen propre à créer, en l'état de l'instruction, un doute sérieux quant à la légalité de celle-ci.

Il fait également droit à toute demande de suspension d'une décision prise sans que l'enquête publique requise par le présent chapitre ait eu lieu.

L'alinéa précédent s'applique dans les mêmes conditions en cas d'absence de mise à disposition du public de l'évaluation environnementale ou de l'étude d'impact et des documents visés aux articles L. 122-1-1 et L. 122-8.

Tout projet d'une collectivité territoriale ou d'un établissement public de coopération intercommunale ayant donné lieu à des conclusions défavorables du commissaire enquêteur ou de la commission d'enquête doit faire l'objet d'une délibération motivée réitérant la demande d'autorisation ou de déclaration d'utilité publique de l'organe délibérant de la collectivité ou de l'établissement de coopération concerné.

Article L. 123-17* (modifié par la loi n° 2010-788 du 12 juillet 2010 – art. 236)

Lorsque les projets qui ont fait l'objet d'une enquête publique n'ont pas été entrepris dans un délai de cinq ans à compter de la décision, une nouvelle enquête doit être conduite, à moins qu'une prorogation de cinq ans au plus ne soit décidée avant l'expiration de ce délai dans des conditions fixées par décret en Conseil d'Etat.

Article L. 123-18* (modifié par la loi n° 2010-788 du 12 juillet 2010 – art. 236)

Le responsable du projet, plan ou programme prend en charge les frais de l'enquête, notamment l'indemnisation du commissaire enquêteur ou de la commission d'enquête.

Dès la nomination ou de des commissaires enquêteurs, le responsable du projet verse une provision, dont le montant et le délai de versement sont fixés par le président du tribunal administratif ou le conseiller délégué à cet effet.

Article L. 123-19* (modifié par la loi n° 2010-788 du 12 juillet 2010 – art. 236)

Les modalités d'application du présent chapitre sont fixées par un décret en Conseil d'Etat.

Chapitre VI : Déclaration de projet

Article L.126-1* (modifié par la loi n° 2010-788 du 12 juillet 2010 – art. 238)

Lorsqu'un projet public de travaux, d'aménagements ou d'ouvrages a fait l'objet d'une enquête publique en application du chapitre III du présent titre, l'autorité de l'Etat ou l'organe délibérant de la collectivité territoriale ou de l'établissement public responsable du projet se prononce, par une déclaration de projet, sur l'intérêt général de l'opération projetée.

La déclaration de projet mentionne l'objet de l'opération tel qu'il figure dans le dossier soumis à l'enquête et comporte les motifs et considérations qui justifient son caractère d'intérêt général. La déclaration de projet prend en considération l'étude d'impact, l'avis de l'autorité administrative de l'Etat compétente en matière d'environnement et le résultat de la consultation du public. Elle indique, le cas échéant, la nature et les motifs des principales modifications qui, sans en altérer l'économie générale, sont apportées au projet au vu des résultats de l'enquête publique.

Si la déclaration de projet n'est pas intervenue dans le délai d'un an à compter de la clôture de l'enquête, l'opération ne peut être réalisée sans une nouvelle enquête.

En l'absence de déclaration de projet, aucune autorisation de travaux ne peut être délivrée.

Si les travaux n'ont pas reçu de commencement d'exécution dans un délai de cinq ans à compter de la publication de la déclaration de projet, la déclaration devient caduque. Toutefois, en l'absence de changement dans les circonstances de fait ou de droit, le délai peut être prorogé une fois pour la même durée, sans nouvelle enquête, par une déclaration de projet prise dans les mêmes formes que la déclaration initiale et intervenant avant l'expiration du délai de cinq ans.

La déclaration de projet est publiée dans des conditions définies par décret en Conseil d'Etat.

*NOTA : Ces dispositions s'appliquent aux projets, plans, programmes ou autres documents de planification pour lesquels l'arrêté d'ouverture et d'organisation de l'enquête publique est publié à compter du premier jour du sixième mois après la publication du décret en Conseil d'Etat prévu à l'article L. 123-19 du Code de l'environnement.

LIVRE V - TITRE I^{er}

Installations classées pour la protection de l'environnement ICPE Chapitre I^{er} : Dispositions générales

Article L. 511-1 (modifié par l'ordonnance n° 2011-91 du 20 janvier 2011 – art. 6)

Sont soumis aux dispositions du présent titre les usines, ateliers, dépôts, chantiers et, d'une manière générale, les installations exploitées ou détenues par toute personne physique ou morale, publique ou privée, qui peuvent présenter des dangers ou des inconvénients soit pour la commodité du voisinage, soit pour la santé, la sécurité, la salubrité publiques, soit pour l'agriculture, soit pour la protection de la nature, de l'environnement et des paysages, soit pour l'utilisation rationnelle de l'énergie, soit pour la conservation des sites et des monuments ainsi que des éléments du patrimoine archéologique.

Les dispositions du présent titre sont également applicables aux exploitations de carrières au sens des articles L. 100-2 et L. 311-1 du Code minier.

Article L. 511-2 (modifié par la décision n° 2011-183/184 QPC du 14 octobre 2011 – art. 1, v. init.)

Les installations visées à l'article L. 511-1 sont définies dans la nomenclature des installations classées établie par décret en Conseil d'Etat, pris sur le rapport du ministre chargé des installations classées, après avis du Conseil supérieur de la prévention des risques technologiques. Ce décret soumet les installations à autorisation, à enregistrement ou à déclaration suivant la gravité des dangers ou des inconvénients que peut présenter leur exploitation.

Chapitre II : ICPE soumises à autorisation, à enregistrement ou à déclaration

SECTION 1 : ICPE soumises à autorisation

Art. L. 512-1 (modifié par l'ordonnance n° 2009-663 du 11 juin 2009 – art. 4)

Sont soumises à autorisation préfectorale les installations qui présentent des graves dangers ou inconvénients pour les intérêts visés à l'article L. 511-1.

L'autorisation ne peut être accordée que si ces dangers ou inconvénients peuvent être prévenus par des mesures que spécifie l'arrêté préfectoral.

Le demandeur fournit une étude de dangers qui précise les risques auxquels l'installation peut exposer, directement ou indirectement, les intérêts visés à l'article L. 511-1 en cas d'accident, que la cause soit interne ou externe à l'installation.

Le contenu de l'étude de dangers doit être en relation avec l'importance des risques engendrés par l'installation. En tant que de besoin, cette étude donne lieu à une analyse de risques qui prend en compte la probabilité d'occurrence, la cinétique et la gravité des accidents potentiels selon une méthodologie qu'elle explicite.

Elle définit et justifie les mesures propres à réduire la probabilité et les effets de ces accidents. La délivrance de l'autorisation, pour ces installations, peut être subordonnée notamment à leur éloignement des habitations, immeubles habituellement occupés par des tiers, établissements recevant du public, cours d'eau, voies de communication, captages d'eau, ou des zones destinées à l'habitation par des documents d'urbanisme opposables aux tiers. Elle prend en compte les capacités techniques et financières dont dispose le demandeur, à même de lui permettre de conduire son projet dans le respect des intérêts visés à l'article L. 511-1 et d'être en mesure de satisfaire aux obligations de l'article L. 512-6-1 lors de la cessation d'activité.

Article L. 512-2* (modifié par la loi n° 2013-403 du 17 mai 2013 – art. 1 (V))

L'autorisation prévue à l'article L. 512-1 est accordée par le préfet, après enquête publique réalisée conformément au chapitre III du titre II du livre I^{er} du présent code relative aux incidences éventuelles du projet sur les intérêts mentionnés à l'article L. 511-1 et après avis des conseils municipaux intéressés. Une commission départementale est également consultée ; elle peut varier selon la nature des installations concernées et sa composition, fixée par décret en Conseil d'Etat, inclut notamment des représentants de l'Etat, des collectivités territoriales, des professions concernées, des associations de protection de l'environnement et des personnalités compétentes. L'autorisation est accordée par le ministre chargé des installations classées, après avis du Conseil supérieur de la prévention des risques technologiques, dans le cas où les risques peuvent concerner plusieurs départements ou régions.

Un décret en Conseil d'Etat détermine les conditions d'application de l'alinéa précédent. Il fixe, en outre, les conditions dans lesquelles il doit être procédé à une consultation des conseils départementaux ou régionaux et les formes de cette consultation.

Dès qu'une demande d'autorisation d'installation classée est déclarée recevable, le préfet en informe le maire de la commune d'implantation de l'installation.

Si un permis de construire a été demandé, il peut être accordé mais ne peut être exécuté avant la clôture de l'enquête publique réalisée conformément au chapitre III du titre II du livre I^{er} du présent code

Article L. 512-3 (modifié par l'ordonnance n° 2012-7 du 5 janvier 2012 – art. 3)

Les conditions d'installation et d'exploitation jugées indispensables pour la protection des intérêts mentionnés à l'article L. 511-1, les moyens de suivi, de surveillance, d'analyse et de mesure et les moyens d'intervention en cas de sinistre sont fixés par l'arrêté d'autorisation et, éventuellement, par des arrêtés complémentaires pris postérieurement à cette autorisation.

Article L. 514-6 (modifié par l'ordonnance n° 2012-34 du 11 janvier 2012 – art. 13)

I – Les décisions prises en application des articles L. 171-7, L. 171-8 et L. 171-10, L. 512-1, L. 512-3, L. 512-7-3 à L. 512-7-5, L. 512-8, L. 512-12, L. 512-13, L. 512-20, L. 513-1, L. 514-4, du I de l'article L. 515-13 et de l'article L. 516-1 sont soumises à un contentieux de pleine juridiction.

Un décret en Conseil d'Etat précise les délais dans lesquels ces décisions peuvent être déférées à la juridiction administrative.

II – ~~supprimé~~

III – Les tiers qui n'ont acquis ou pris à bail des immeubles ou n'ont élevé des constructions dans le voisinage d'une installation classée que postérieurement à l'affichage ou à la publication de l'acte portant autorisation ou enregistrement de cette installation ou atténuant les prescriptions primitives ne sont pas recevables à déférer ledit arrêté à la juridiction administrative.

IV – Le permis de construire et l'acte de vente, à des tiers, de biens fonciers et immobiliers doivent, le cas échéant, mentionner explicitement les servitudes affectées instituées en application de l'article L. 111-1-5 du Code de l'urbanisme.

PARTIE RÉGLEMENTAIRE

LIVRE 1^{er} - TITRE II

Information et participation du citoyen Chapitre III : Enquêtes publiques relatives aux opérations susceptibles d'affecter l'environnement

SECTION 2 : Procédure et déroulement de l'enquête publique

Sous-section 4 : Durée de l'enquête

Article R. 123-6 (modifié par le décret n°2012-616 du 2 mai 2012 - art. 5)

La durée de l'enquête publique est fixée par l'autorité compétente pour ouvrir et organiser l'enquête. Cette durée ne peut être inférieure à trente jours et ne peut excéder deux mois, sauf le cas où les dispositions des articles R. 123-22 ou R. 123-23 sont mises en œuvre.

Toutefois, par décision motivée, le commissaire enquêteur ou le président de la commission d'enquête peut, après information de l'autorité compétente pour ouvrir et organiser l'enquête, prolonger celle-ci pour une durée maximale de trente jours, notamment lorsqu'il décide d'organiser une réunion d'information et d'échange avec le public durant cette période de prolongation de l'enquête.

Sa décision doit être notifiée à l'autorité compétente pour ouvrir et organiser l'enquête au plus tard huit jours avant la fin de l'enquête. Elle est portée à la connaissance du public, au plus tard à la date prévue initialement pour la fin de l'enquête, par un affichage réalisé dans les conditions de lieu prévues au II de l'article R. 123-11 ainsi que, le cas échéant, par tout autre moyen approprié.

Lorsqu'il est fait application des dispositions des deux précédents alinéas du présent article, l'accomplissement des formalités prévues à l'article R. 123-18 est reporté à la clôture de l'enquête ainsi prorogée.

Sous-section 6 : Composition du dossier d'enquête

Article R. 123-8 (modifié par le décret n°2011-2018 du 29 décembre 2011 - art. 3)

Le dossier soumis à l'enquête publique comprend les pièces et avis exigés par les législations et réglementations applicables au projet, plan ou programme.

Le dossier comprend au moins :

1° Lorsqu'ils sont requis, l'étude d'impact et son résumé non technique ou l'évaluation environnementale et son résumé non technique, et, le cas échéant, la décision d'examen au cas par cas de l'autorité administrative de l'État compétente en matière d'environnement visée au I de l'article L. 122-1 ou au IV de l'article L. 122-4, ainsi que l'avis de l'autorité administrative de l'État compétente en matière d'environnement mentionné aux articles L. 122-1 et L. 122-7 du présent code ou à l'article L. 121-12 du Code de l'urbanisme ;

2° En l'absence d'étude d'impact ou d'évaluation environnementale, une note de présentation précisant les coordonnées du maître d'ouvrage ou du responsable du projet, plan ou programme, l'objet de l'enquête, les caractéristiques les plus importantes du projet, plan ou programme et présentant un résumé des principales raisons pour lesquelles, notamment du point de vue de l'environnement, le projet, plan ou programme soumis à enquête a été retenu ;

3° La mention des textes qui régissent l'enquête publique en cause et l'indication de la façon dont cette enquête s'insère dans la procédure administrative relative au projet, plan ou programme considéré, ainsi que la ou les décisions pouvant être adoptées au terme de l'enquête et les autorités compétentes pour prendre la décision d'autorisation ou d'approbation ;

4° Lorsqu'ils sont rendus obligatoires par un texte législatif ou réglementaire préalablement à l'ouverture de l'enquête, les avis émis sur le projet, plan, ou programme. Dans le cas d'avis très volumineux, une consultation peut être organisée par voie électronique dans les locaux de consultation du dossier ;

5° Le bilan de la procédure de débat public organisée dans les conditions définies aux articles L. 121-8 à L. 121-15, ou de la concertation définie à l'article L. 121-16, ou de toute autre procédure prévue par les textes en vigueur permettant au public de participer effectivement au processus de décision. Lorsqu'aucune concertation préalable n'a eu lieu, le dossier le mentionne ;

6° La mention des autres autorisations nécessaires pour réaliser le projet, plan ou programme, en application du I de l'article L. 214-3, des articles L. 341-10 et L. 411-2 (4°) du Code de l'environnement, ou des articles L. 311-1 et L. 312-1 du Code forestier.

Sous-section 7 : Organisation de l'enquête

Article R. 123-9 (modifié par le décret n°2011-2018 du 29 décembre 2011 - art. 3)

L'autorité compétente pour ouvrir et organiser l'enquête précise par arrêté, quinze jours au moins avant l'ouverture de l'enquête et après concertation avec le commissaire enquêteur ou le président de la commission d'enquête :

1° L'objet de l'enquête, notamment les caractéristiques principales du projet, plan ou programme, la date à laquelle celle-ci sera ouverte et sa durée ;

2° La ou les décisions pouvant être adoptée (s) au terme de l'enquête et les autorités compétentes pour prendre la décision d'autorisation ou d'approbation ;

3° Le nom et les qualités du commissaire enquêteur ou des membres de la commission d'enquête, et de leurs suppléants ;

4° Les lieux, ainsi que les jours et heures où le public pourra consulter le dossier d'enquête et présenter ses observations sur le registre ouvert à cet effet ; en cas de pluralité de lieux d'enquête, l'arrêté désigne parmi eux le siège de l'enquête, où toute correspondance relative à l'enquête peut être adressée au commissaire enquêteur ou à la commission d'enquête ;

5° Les lieux, jours et heures où le commissaire enquêteur ou la commission d'enquête, représentée par un ou plusieurs de ses membres, se tiendra à la disposition du public pour recevoir ses observations ;

6° Le cas échéant, la date et le lieu des réunions d'information et d'échange envisagées ;

7° La durée et les lieux où, à l'issue de l'enquête, le public pourra consulter le rapport et les conclusions du commissaire enquêteur ou de la commission d'enquête ;

8° L'existence d'une évaluation environnementale, d'une étude d'impact ou, à défaut, d'un dossier comprenant les informations environnementales se rapportant à l'objet de l'enquête, et du lieu où ces documents peuvent être consultés ;

9° L'existence de l'avis de l'autorité administrative de l'État compétente en matière d'environnement mentionné aux articles L. 122-1 et L. 122-7 du présent code ou de l'article L. 121-12 du Code de l'urbanisme et le lieu où il peut être consulté ;

10° L'information selon laquelle, le cas échéant, le dossier d'enquête publique est transmis à un autre État, membre de l'Union européenne ou partie à la convention sur l'évaluation de l'impact sur l'environnement dans un contexte transfrontière, signée à Espoo le 25 février 1991, sur le territoire duquel le projet est susceptible d'avoir des incidences notables ;

11° L'identité de la ou des personnes responsables du projet, plan ou programme ou de l'autorité auprès de laquelle des informations peuvent être demandées ;

12° Le cas échéant, l'adresse du site internet sur lequel des informations relatives à l'enquête pourront être consultées, ou les moyens offerts au public de communiquer ses observations par voie électronique.

Toute personne peut, sur sa demande et à ses frais, obtenir communication du dossier d'enquête publique auprès de l'autorité compétente pour ouvrir et organiser l'enquête dès la publication de l'arrêté d'ouverture de l'enquête.

Sous-section 8 : Jours et heures de l'enquête

Article R. 123-10 (modifié par le décret n°2011-2018 du 29 décembre 2011 - art. 3)

Les jours et heures, ouvrables ou non, où le public pourra consulter un exemplaire du dossier et présenter ses observations sont fixés de manière à permettre la participation de la plus grande partie de la population, compte tenu notamment de ses horaires normaux de travail. Ils comprennent au minimum les jours et heures habituels d'ouverture au public de chacun des lieux où est déposé le dossier ; ils peuvent en outre comprendre des heures en soirée ainsi que plusieurs demi-journées prises parmi les samedis, dimanches et jours fériés.

Sous-section 9 : Publicité de l'enquête

Article R. 123-11 (modifié par le décret n°2011-2018 du 29 décembre 2011 - art. 3)

Un avis portant les indications mentionnées à l'article R. 123-9 à la connaissance du public est publié en caractères apparents quinze jours au moins avant le début de l'enquête et rappelé dans les huit premiers jours de celle-ci dans deux journaux régionaux ou locaux diffusés dans le ou les départements concernés. Pour les projets, plans ou programmes d'importance nationale, cet avis est, en outre, publié dans deux journaux à diffusion nationale quinze jours au moins avant le début de l'enquête.

II. - L'autorité compétente pour ouvrir et organiser l'enquête désigne les lieux où cet avis doit être publié par voie d'affiches et, éventuellement, par tout autre procédé.

Pour les projets, sont au minimum désignées toutes les mairies des communes sur le territoire desquelles se situe le projet. Pour les plans et programmes de niveau départemental ou régional, sont au minimum désignées les préfetures et sous-préfetures.

Cet avis est publié quinze jours au moins avant l'ouverture de l'enquête et pendant toute la durée de celle-ci.

Lorsque certaines de ces communes sont situées dans un autre département, l'autorité chargée de l'ouverture de l'enquête prend l'accord du préfet de ce département pour cette désignation. Ce dernier fait assurer la publication de l'avis dans ces communes selon les modalités prévues à l'alinéa précédent.

L'avis d'enquête est également publié sur le site internet de l'autorité compétente pour ouvrir et organiser l'enquête, lorsque celle-ci dispose d'un site.

III. - En outre, dans les mêmes conditions de délai et de durée, et sauf impossibilité matérielle justifiée, le responsable du projet procède à l'affichage du même avis sur les lieux prévus pour la réalisation du projet.

Ces affiches doivent être visibles et lisibles de la ou, s'il y a lieu, des voies publiques, et être conformes à des caractéristiques et dimensions fixées par arrêté du ministre chargé de l'environnement.

Sous-section 10 : Information des communes

Article R. 123-12 (modifié par le décret n°2011-2018 du 29 décembre 2011 - art. 3)

Un exemplaire du dossier soumis à enquête est adressé pour information, dès l'ouverture de l'enquête, au maire de chaque commune sur le territoire de laquelle le projet est situé et dont la mairie n'a pas été désignée comme lieu d'enquête.

Cette formalité est réputée satisfaite lorsque les conseils municipaux concernés ont été consultés en application des réglementations particulières, ou lorsque est communiquée à la commune l'adresse du site internet où l'intégralité du dossier soumis à enquête peut être téléchargé. Un exemplaire du dossier est adressé à chaque commune qui en fait la demande expresse.

Sous-section 11 : Observations, propositions et contre-propositions du public

Article R. 123-13 (modifié par le décret n°2011-2018 du 29 décembre 2011 - art. 3)

Pendant la durée de l'enquête, le public peut consigner ses observations, propositions et contre-propositions sur le registre d'enquête, établi sur feuillets non mobiles, coté et paraphé par le commissaire enquêteur ou un membre de la commission d'enquête, tenu à leur disposition dans chaque lieu où est déposé un dossier.

Les observations, propositions et contre-propositions peuvent également être adressées par correspondance au commissaire enquêteur ou au président de la commission d'enquête au siège de l'enquête, et le cas échéant, selon les moyens de communication électronique indiqués dans l'arrêté d'ouverture de l'enquête. Elles sont tenues à la disposition du public au siège de l'enquête dans les meilleurs délais.

En outre, les observations écrites et orales du public sont également reçues par le commissaire enquêteur ou par un membre de la commission d'enquête, aux lieux, jours et heures qui auront été fixés et annoncés dans les conditions prévues aux articles R. 123-9 à R. 123-11.

Les observations du public sont consultables et communicables aux frais de la personne qui en fait la demande pendant toute la durée de l'enquête.

Sous-section 16 : Clôture de l'enquête

Article R. 123-18 (modifié par le décret n°2011-2018 du 29 décembre 2011 - art. 3)

À l'expiration du délai d'enquête, le registre d'enquête est mis à disposition du commissaire enquêteur ou du président de la commission d'enquête et clos par lui. En cas de pluralité de lieux d'enquête, les registres sont transmis sans délai au commissaire enquêteur ou au président de la commission d'enquête et clos par lui.

Dès réception du registre et des documents annexés, le commissaire enquêteur ou le président de la commission d'enquête rencontre, dans la huitaine, le responsable du projet, plan ou programme et lui communique les observations écrites et orales consignées dans un procès-verbal de synthèse. Le responsable du projet, plan ou programme dispose d'un délai de quinze jours pour produire ses observations éventuelles.

Sous-section 17 : Rapport et conclusions

Article R. 123-21 (modifié par le décret n°2011-2018 du 29 décembre 2011 - art. 3)

L'autorité compétente pour organiser l'enquête adresse, dès leur réception, copie du rapport et des conclusions au responsable du projet, plan ou programme.

Copie du rapport et des conclusions est également adressée à la mairie de chacune des communes où s'est déroulée l'enquête et à la préfecture de chaque département concerné pour y être sans délai tenue à la disposition du public pendant un an à compter de la date de clôture de l'enquête.

Lorsqu'elle a publié l'avis d'ouverture de l'enquête sur son site internet, l'autorité compétente pour organiser l'enquête publie le rapport et les conclusions du commissaire enquêteur ou de la commission d'enquête sur ce même site et le tient à la disposition du public pendant un an.

LIVRE V - TITRE I^{er}

Installations classées pour la protection de l'environnement Chapitre II : ICPE

SECTION 1 : Installations soumises à autorisation

Sous-section 1 : Demande d'autorisation

Article R. 512-2 - Toute personne qui se propose de mettre en service une installation soumise à autorisation adresse, dans les conditions prévues par la présente sous-section, une demande au préfet du département dans lequel cette installation doit être implantée.

Article R. 512-3 (modifié par le décret n°2011-828 du 11 juillet 2011 - art. 6)

La demande prévue à l'article R. 512-2, remise en sept exemplaires, mentionne :

1° S'il s'agit d'une personne physique, ses nom, prénoms et domicile et, s'il s'agit d'une personne morale, sa dénomination ou sa raison sociale, sa forme juridique, l'adresse de son siège social ainsi que la qualité du signataire de la demande ;

2° L'emplacement sur lequel l'installation doit être réalisée ;

3° La nature et le volume des activités que le demandeur se propose d'exercer ainsi que la ou les rubriques de la nomenclature dans lesquelles l'installation doit être rangée.

Lorsque le demandeur de l'autorisation requiert l'institution de servitudes d'utilité publique prévues à l'article L. 515-8 pour une installation classée à implanter sur un site nouveau, il fait connaître le périmètre et les règles souhaitées ;

4° Les procédés de fabrication que le demandeur mettra en œuvre, les matières qu'il utilisera, les produits qu'il fabriquera, de manière à apprécier les dangers ou les inconvénients de l'installation. Le cas échéant, le demandeur pourra adresser, en exemplaire unique et sous pli séparé, les informations dont la diffusion lui apparaîtrait de nature à entraîner la divulgation de secrets de fabrication ;

5° Les capacités techniques et financières de l'exploitant ;

6° Lorsqu'elle porte sur une installation destinée au traitement des déchets, l'origine géographique prévue des déchets ainsi que la manière dont le projet est compatible avec les plans prévus aux articles L. 541-11, L. 541-11-1, L. 541-13, L. 541-14 et L. 541-14-1.

Article R. 512-4 (modifié par le décret n°2013-374 du 2 mai 2013 - art. 3)

La demande d'autorisation est complétée dans les conditions suivantes :

1° Lorsque l'implantation d'une installation nécessite l'obtention d'un permis de construire, la demande d'autorisation doit être accompagnée ou complétée dans les dix jours suivant sa présentation par la justification du dépôt de la demande de permis de construire. L'octroi du permis de construire ne vaut pas autorisation au sens des dispositions du présent titre ;

2° Lorsque l'implantation d'une installation nécessite l'obtention d'une autorisation de défrichement, la demande d'autorisation doit être accompagnée ou complétée dans les dix jours suivant sa présentation par la justification du dépôt de la demande d'autorisation de défrichement. L'octroi de l'autorisation de défrichement ne vaut pas autorisation au sens de l'article L. 512-1 ;

3° Lorsque les installations relèvent des dispositions des articles L. 229-5 et L. 229-6, la demande contient une description :

a) Des matières premières, combustibles et auxiliaires susceptibles d'émettre du dioxyde de carbone ;

b) Des différentes sources d'émissions de dioxyde de carbone de l'installation ;

c) Des mesures prises pour quantifier les émissions à travers un plan de surveillance qui répond aux exigences du règlement visé à l'article 14 de la directive 2003/87/CE du 13 octobre 2003 modifiée. Ce plan peut être actualisé par l'exploitant sans avoir à modifier son autorisation.

La demande comprend également un résumé non technique des informations mentionnées aux a à c du 3°.

4° Lorsque le dossier est déposé dans le cadre d'une demande de modification substantielle en application du II de l'article R. 512-33 et si l'installation relève des catégories mentionnées à l'article L. 516-1, la demande comprend l'état de pollution des sols prévu à l'article L. 512-18 ;

Lorsque cet état de pollution des sols met en évidence une pollution présentant des dangers ou inconvénients pour la santé, la sécurité, la salubrité publiques ou de nature à porter atteinte aux autres intérêts mentionnés à l'article L. 511-1, l'exploitant propose soit les mesures de nature à éviter, réduire ou compenser cette pollution et le calendrier correspondant qu'il entend mettre en œuvre pour appliquer celles-ci, soit le programme des études nécessaires à la définition de telles mesures.

5° Pour les installations visées à la section 8 du chapitre V du présent titre, la demande d'autorisation comprend les compléments mentionnés à l'article R. 515-59.

Article R. 512-6 (modifié par le décret n°2011-2019 du 29 décembre 2011 - art. 2)

I. - À chaque exemplaire de la demande d'autorisation doivent être jointes les pièces suivantes :

1° Une carte au 1/25 000 ou, à défaut, au 1/50 000 sur laquelle sera indiqué l'emplacement de l'installation projetée ;

2° Un plan à l'échelle de 1/2 500 au minimum des abords de l'installation jusqu'à une distance qui est au moins égale au dixième du rayon d'affichage fixé dans la nomenclature des installations classées pour la rubrique dans laquelle l'installation doit être rangée, sans pouvoir être inférieure à 100 mètres. Sur ce plan sont indiqués tous bâtiments avec leur affectation, les voies de chemin de fer, les voies publiques, les points d'eau, canaux et cours d'eau ;

3° Un plan d'ensemble à l'échelle de 1/200 au minimum indiquant les dispositions projetées de l'installation ainsi que, jusqu'à 35 mètres au moins de celle-ci, l'affectation des constructions et terrains avoisinants ainsi que le tracé de tous les réseaux enterrés existants. Une échelle réduite peut, à la requête du demandeur, être admise par l'administration ;

4° L'étude d'impact prévue à l'article L. 122-1 dont le contenu est défini à l'article R. 122-5 et complété par l'article R. 512-8 ;

5° L'étude de dangers prévue à l'article L. 512-1 et définie à l'article R. 512-9 ;

6° Une notice portant sur la conformité de l'installation projetée avec les prescriptions législatives et réglementaires relatives à l'hygiène et à la sécurité du personnel ;

7° Dans le cas d'une installation à implanter sur un site nouveau, l'avis du propriétaire, lorsqu'il n'est pas le demandeur, ainsi que celui du maire ou du président de l'établissement public de coopération intercommunale compétent en matière d'urbanisme, sur l'état dans lequel l'état devra être remis le site lors de l'arrêt définitif de l'installation ; ces avis sont réputés émis si les personnes consultées ne se sont pas prononcées dans un délai de quarante-cinq jours suivant leur saisine par le demandeur ;

8° Pour les carrières et les installations de stockage de déchets, un document attestant que le demandeur est le propriétaire du terrain ou a obtenu de celui-ci le droit de l'exploiter ou de l'utiliser.

II. - Les études et documents prévus au présent article portent sur l'ensemble des installations ou équipements exploités ou projetés par le demandeur qui, par leur proximité ou leur connexion avec l'installation soumise à autorisation, sont de nature à en modifier les dangers ou inconvénients.

Article R. 512-7 - Lorsque l'importance particulière des dangers ou inconvénients de l'installation le justifie, le préfet peut exiger la production, aux frais du demandeur, d'une analyse critique d'éléments du dossier justifiant des vérifications particulières, effectuée par un organisme extérieur expert choisi en accord avec l'administration.

La décision du préfet d'imposer une analyse critique peut intervenir à tout moment de la procédure. Elle n'interrompt pas le délai de deux mois prévu à l'article R. 512-14. Lorsque l'analyse critique est produite avant la clôture de l'enquête publique, elle est jointe au dossier.

Article R. 512-10 - Toute personne qui se propose de mettre en service une installation classée soumise à autorisation peut demander au préfet du département dans lequel cette installation doit être implantée de lui préciser les informations à fournir dans l'étude d'impact. Les précisions apportées par le préfet n'empêchent pas celui-ci de faire compléter le dossier et ne préjugent pas la décision qui sera prise à l'issue de la procédure d'instruction.

Sous-section 2 : Instruction de la demande

Article R. 512-11 (modifié par le décret n°2010-368 du 13 avril 2010 - art. 9)

Un exemplaire du dossier fourni par le demandeur, y compris les informations communiquées sous pli séparé, est adressé par le préfet à l'inspection des installations classées.

Si le préfet estime que l'installation projetée n'est pas comprise dans la nomenclature des installations classées, il en avise l'intéressé. Lorsqu'il estime soit que la demande ou les pièces jointes sont irrégulières ou incomplètes, soit que l'installation est soumise à déclaration ou à enregistrement, le préfet invite le demandeur soit à régulariser ce dossier, soit à substituer une demande d'enregistrement ou une déclaration à la demande d'autorisation. Dès que le dossier est complet et régulier, il en informe le demandeur.

Le préfet saisit le préfet de région en application du 4° de l'article 8 du décret n° 2004-490 du 3 juin 2004 relatif aux procédures administratives et financières en matière d'archéologie préventive.

Paragraphe 1 : Enquête publique

Article R. 512-14 (modifié par Ordonnance n° 2012-351 du 12 mars 2012 - art. 3 (V))

I. - L'enquête publique est régie par les dispositions du chapitre 3 du titre II du livre I^{er} et sous réserve des dispositions du présent article.

II. - Lorsque le dossier est complet, le préfet communique dans le mois la demande au président du tribunal administratif en lui indiquant les dates qu'il se propose de retenir pour l'ouverture et la clôture de l'enquête publique. Simultanément, il saisit l'autorité administrative de l'Etat compétente en matière d'environnement mentionnée à l'article L. 122-1 et informe le demandeur de l'ensemble de ces saisines.

III. - Les communes, dans lesquelles il est procédé à l'affichage de l'avis au public prévu au I de l'article R. 123-11, sont celles concernées par les risques et inconvénients dont l'établissement peut être la source et, au moins, celles dont une partie du territoire est située à une distance, prise à partir du périmètre de l'installation, inférieure au rayon d'affichage fixé dans la nomenclature des installations classées pour la rubrique dont l'installation relève.

IV. - Les résumés non techniques mentionnés au III de l'article R. 512-8 et au II de l'article R. 512-9 sont publiés sur le site internet de la préfecture dans les mêmes conditions de délai que celles prévues par l'article R. 123-11.

Lorsque l'installation fait l'objet d'un plan particulier d'intervention en application du décret n° 2005-1158 du 13 septembre 2005 relatif aux plans particuliers d'intervention concernant certains ouvrages ou installations fixes et pris en application de l'article L741-6 du Code de la sécurité intérieure, l'avis au public mentionné au I de l'article R. 123-11 le mentionne.

V. - À la requête du demandeur, ou de sa propre initiative, le préfet peut disjoindre du dossier soumis à l'enquête et aux consultations prévues ci-après les éléments de nature à entraîner, notamment, la divulgation de secrets de fabrication ou à faciliter des actes susceptibles de porter atteinte à la santé, la sécurité et la salubrité publiques.

Paragraphe 2 : Consultations

Article R. 512-19 (modifié par le décret n°2012-189 du 7 février 2012 - art. 4)

Pour les installations de stockage de déchets et les sites de stockage géologique de dioxyde de carbone, l'étude d'impact est soumise, pour avis, avant l'octroi de l'autorisation d'exploiter, à la commission de suivi de site intéressée, lorsqu'elle existe, ainsi qu'au conseil municipal de la commune d'implantation.

Article R. 512-20 (modifié par le décret n°2011-2018 du 29 décembre 2011 - art. 8)

Le conseil municipal de la commune où l'installation projetée doit être implantée et celui de chacune des communes mentionnées au III de l'article R. 512-14 sont appelés à donner leur avis sur la demande d'autorisation dès l'ouverture de l'enquête. Ne peuvent être pris en considération que les avis exprimés au plus tard dans les quinze jours suivant la clôture du registre d'enquête.

Article R. 512-21 (modifié par le décret n°2013-4 du 2 janvier 2013 - art. 1)

I. - Le préfet communique, pour avis, un exemplaire de la demande d'autorisation à l'Institut national de l'origine et de la qualité dans les conditions prévues par l'article L. 512-6 et, le cas échéant, à l'établissement public du parc national concerné, qui se prononce dans le délai de trente jours, faute de quoi l'avis est réputé émis. Ces avis sont adressés au préfet et à l'autorité administrative de l'Etat compétente en matière d'environnement.

II. - Le préfet informe, s'il y a lieu, de la demande d'autorisation les services de l'Etat chargés de l'urbanisme, de l'agriculture, de l'agriculture, des milieux naturels et de la police de l'eau, de l'inspection du travail et l'architecte des Bâtiments de France.

III. - À défaut pour lui de présenter son dossier de demande d'autorisation sous forme électronique, le pétitionnaire fournit autant d'exemplaires supplémentaires que nécessaire pour procéder aux informations et consultations prévues au présent article.

IV. - Les avis recueillis par l'autorité administrative de l'Etat compétente en matière d'environnement pour lui permettre d'émettre son avis sur un projet relevant du III de l'article L. 122-1 sont transmis au préfet.

Article R. 512-22 (modifié par le décret n°2011-2018 du 29 décembre 2011 - art. 8)

Le préfet met en œuvre les dispositions de l'article R. 122-11 :

1° Lorsque le périmètre défini au III de l'article R. 512-14 comprend une commune transfrontalière ;

2° Lorsque le projet est susceptible d'avoir des incidences notables dans un autre Etat ou lorsque les autorités de cet Etat en font la demande.

Article R. 512-25 - Au vu du dossier de l'enquête et des avis prévus par les articles précédents, qui lui sont adressés par le préfet, l'inspection des installations classées établit un rapport sur la demande d'autorisation et sur les résultats de l'enquête. Ce rapport est présenté au conseil départemental de l'environnement et des risques sanitaires et technologiques saisi par le préfet.

L'inspection des installations classées soumet également à ce conseil ses propositions concernant soit le refus de la demande, soit les prescriptions envisagées. Le demandeur a la faculté de se faire entendre par le conseil ou de désigner, à cet effet, un mandataire. Il est informé par le préfet au moins huit jours à l'avance de la date et du lieu de la réunion du conseil et reçoit simultanément un exemplaire des propositions de l'inspection des installations classées.

Paragraphe 3 : Fin de l'instruction

Article R. 512-26 - Le projet d'arrêt statuant sur la demande est porté par le préfet à la connaissance du demandeur, auquel un délai de quinze jours est accordé pour présenter éventuellement ses observations par écrit au préfet, directement ou par mandataire.

Le préfet statue dans les trois mois à compter du jour de réception par la préfecture du dossier de l'enquête transmis par le commissaire enquêteur. En cas d'impossibilité de statuer dans ce délai, le préfet, par arrêté motivé, fixe un nouveau délai.

Sous-section 4 : Mesure de publicité

Article R. 512-39 (modifié par le décret n°2012-189 du 7 février 2012 - art. 7)

I. - En vue de l'information des tiers :

1° Une copie de l'arrêt d'autorisation ou de l'arrêt de refus et, le cas échéant, des arrêtés complémentaires, est déposée à la mairie ou, à Paris, au commissariat de police, et peut y être consultée ;

2° Un extrait de ces arrêtés, énumérant notamment les motifs et considérants principaux qui ont fondé la décision ainsi que les prescriptions auxquelles l'installation est soumise, est affiché à la mairie et, à Paris, au commissariat de police dans le ressort duquel est implantée l'installation pendant une durée minimum d'un mois. Procès-verbal de l'accomplissement de ces formalités est dressé par les soins du maire et, à Paris, par ceux du commissaire de police ; le même extrait est publié sur le site internet de la préfecture qui a délivré l'acte pour une durée identique ;

3° Le même extrait est affiché en permanence de façon visible dans l'installation par les soins du bénéficiaire de l'autorisation ;

4° Une ampliation de l'arrêt est adressée à chaque conseil municipal, général, ou régional ayant été consulté ainsi qu'aux autorités visées à l'article R. 512-22 ;

5° Un avis est inséré, par les soins du préfet et aux frais de l'exploitant, dans deux journaux locaux ou régionaux diffusés dans tout le département ou tous les départements intéressés.

II. À la demande de l'exploitant, certaines dispositions de l'arrêt peuvent être exclues de la publicité prévue par le présent article lorsqu'il pourrait en résulter la divulgation de secrets de fabrication.

III. - Lorsque le comité d'hygiène, de sécurité et des conditions de travail a été consulté en application de l'article R. 512-24, il est informé par le chef d'établissement des arrêtés pris à l'issue de ces consultations.

**Extraits des textes réglementant les enquêtes publiques,
Schémas de Cohérence Territoriale (S.C.O.T.),
Plans Locaux d'Urbanisme (P.L.U.), cartes communales**

Extraits du Code de l'urbanisme

modifié notamment par l'ordonnance n°2012-11 du 5 janvier 2012 et le décret d'application n° 2013-142 du 14 février 2013

PARTIE LÉGISLATIVE

Livre I – Titre II : Prévisions et règles d'urbanisme

Chapitre II : Schémas de cohérence territoriale

Article L. 122-10* (modifié par l'ordonnance n°2012-11 du 5 janvier 2012 – art. 2)

Le projet, auquel sont annexés les avis recueillis en application des articles L. 122-6-2 et L. 122-7-1 à L. 122-8 est soumis à enquête publique réalisée conformément au chapitre III du titre II du livre I^{er} du Code de l'environnement par le président de l'établissement public.

Dans le cas mentionné à l'article L. 122-9, la délibération motivée de la commune ou du groupement de communes et l'avis du préfet sont joints au dossier de l'enquête.

Chapitre III : Plans locaux d'urbanisme

Article L. 123-10 (modifié par la loi n°2014-366 du 24 mars 2014 - art. 137)

Le projet de plan local d'urbanisme arrêté est soumis à enquête publique réalisée conformément au chapitre III du titre II du livre I^{er} du Code de l'environnement par le président de l'établissement public de coopération intercommunale ou, dans le cas prévu par le deuxième alinéa de l'article L. 123-6, le maire. Le dossier soumis à l'enquête comprend, en annexe, les avis recueillis en application des articles L. 121-5, L. 123-8, L. 123-9, et, le cas échéant, du premier alinéa de l'article L. 123-6.

Après l'enquête publique réalisée conformément au chapitre III du titre II du livre I^{er} du Code de l'environnement, les avis qui ont été joints au dossier, les observations du public et le rapport du commissaire ou de la commission d'enquête sont présentés lors d'une conférence intercommunale rassemblant les maires des communes membres de l'établissement public de coopération intercommunale. Ensuite, l'organe délibérant de l'établissement public de coopération intercommunale approuve le projet de plan local d'urbanisme à la majorité des suffrages exprimés, en tenant compte des avis qui ont été joints au dossier, des observations du public et du rapport du commissaire ou de la commission d'enquête.

Lorsque le plan local d'urbanisme est approuvé par une métropole, ou par la métropole de Lyon, le conseil de la métropole l'approuve à la majorité simple des votes exprimés.

Après l'enquête publique réalisée conformément au chapitre III du titre II du livre I^{er} du Code de l'environnement, le plan local d'urbanisme, éventuellement modifié pour tenir compte des avis qui ont été joints au dossier, des observations du public et du rapport du commissaire ou de la commission d'enquête, est approuvé par délibération du conseil municipal.

Le plan local d'urbanisme approuvé est tenu à la disposition du public.

Article L. 123-13 (modifié par la loi n°2014-366 du 24 mars 2014 - art. 130)

I. – Le plan local d'urbanisme fait l'objet d'une révision lorsque l'établissement public de coopération intercommunale ou, dans le cas prévu au deuxième alinéa de l'article L. 123-6, la commune envisage :

1° Soit de changer les orientations définies par le projet d'aménagement et de développement durables ;

2° Soit de réduire un espace boisé classé, une zone agricole ou une zone naturelle et forestière ;

3° Soit de réduire une protection édictée en raison des risques de nuisance, de la qualité des sites, des paysages ou des milieux naturels, ou d'une évolution de nature à induire de graves risques de nuisance.

La révision est prescrite par délibération de l'organe délibérant de l'établissement public de coopération intercommunale ou du conseil municipal.

II. – La révision est effectuée selon les modalités définies aux articles L. 123-6 à L. 123-12.

Lorsque la révision a uniquement pour objet de réduire un espace boisé classé, une zone agricole ou une zone naturelle et forestière, une protection édictée en raison des risques de nuisance, de la qualité des sites, des paysages ou des milieux naturels, ou est de nature à induire de graves risques de nuisance, sans qu'il soit porté atteinte aux orientations définies par le plan d'aménagement et de développement durables, le projet de révision arrêté fait l'objet d'un examen conjoint de l'Etat, de l'établissement public de coopération intercommunale compétent ou, dans le cas prévu au deuxième alinéa de l'article L. 123-6, de la commune, et des personnes publiques associées mentionnées au premier alinéa du I et au III de l'article L. 121-4.

III. – Entre la mise en révision d'un plan local d'urbanisme et l'approbation de cette révision, il peut être décidé une ou plusieurs révisions effectuées en application du dernier alinéa du II du présent article, une ou plusieurs modifications ou mises en compatibilité de ce plan.

Les procédures nécessaires à une ou plusieurs révisions effectuées en application du dernier alinéa du II du présent article peuvent être menées conjointement.

Article L. 123-14 (modifié par l'ordonnance n°2012-11 du 5 janvier 2012 – art. 3)

Lorsque la réalisation d'un projet public ou privé de travaux, de construction ou d'opération d'aménagement, présentant un caractère d'utilité publique ou d'intérêt général, nécessite une mise en compatibilité d'un plan local d'urbanisme, ce projet peut faire l'objet d'une déclaration d'utilité publique ou, si une déclaration d'utilité publique n'est pas requise, d'une déclaration de projet.

Dans ce cas, l'enquête publique porte à la fois sur l'utilité publique ou l'intérêt général du projet et sur la mise en compatibilité du plan qui en est la conséquence.

La déclaration d'utilité publique ou la déclaration de projet d'une opération qui n'est pas compatible avec les dispositions d'un plan local d'urbanisme ne peut intervenir qu'au terme de la procédure prévue par l'article L. 123-14-2.

Article L. 123-16 (modifié par l'ordonnance n°2012-11 du 5 janvier 2012 – art. 3)

Lorsque le projet d'élaboration, de modification ou de révision d'un plan local d'urbanisme a pour objet ou pour effet de modifier les règles d'urbanisme applicables à l'intérieur d'un périmètre de zone d'aménagement concerté créée à l'initiative d'une personne publique autre que l'établissement public de coopération intercommunale ou, dans le cas prévu par le deuxième alinéa de l'article L. 123-6, la commune, l'avis de cette personne publique est requis préalablement à l'approbation du plan local d'urbanisme élaboré, modifié ou révisé. Lorsque la zone d'aménagement concerté a été créée à l'initiative d'un établissement public de coopération intercommunale, cette approbation ne peut intervenir qu'après avis favorable de cet établissement public.

Chapitre IV : Cartes communales

Article L. 124-2 (modifié par la loi n°2015-292 du 16 mars 2015 – art. 9)

Les cartes communales respectent les principes énoncés aux articles L. 110 et L. 121-1.

Elles délimitent les secteurs où les constructions sont autorisées et les secteurs où les constructions ne sont pas admises, à l'exception de l'adaptation, du changement de destination, de la réfection ou de l'extension des constructions existantes ou des constructions et installations nécessaires à des équipements collectifs dès lors qu'elles ne sont pas incompatibles avec l'exercice d'une activité agricole, pastorale ou forestière sur le terrain sur lequel elles sont implantées et qu'elles ne portent pas atteinte à la sauvegarde des espaces naturels et des paysages, à l'exploitation agricole ou forestière et à la mise en valeur des ressources naturelles.

La carte communale est élaborée à l'initiative de la commune ou de l'établissement public de coopération intercommunale compétent. Elle est soumise pour avis à la chambre d'agriculture et à la commission départementale de la préservation des espaces naturels, agricoles et forestiers prévue à l'article L. 112-1-1 du code rural et de la pêche maritime. Cette commission rend son avis au plus tard deux mois après la transmission du projet de carte par le maire ou le président de l'établissement public de coopération intercommunale compétent. À défaut, cet avis est réputé favorable. La carte communale est soumise à enquête publique réalisée conformément au chapitre III du titre II du livre I^{er} du code de l'environnement. À l'issue de l'enquête publique, la carte communale, éventuellement modifiée pour tenir compte des avis qui ont été joints au dossier, des observations du public et du rapport du commissaire ou de la commission d'enquête, est approuvée par le conseil municipal ou par délibération de l'établissement public de coopération intercommunale compétent. Elle est alors transmise par le maire ou par le président de l'établissement public de coopération intercommunale au préfet. Celui-ci dispose d'un délai de deux mois pour l'approuver. À l'expiration de ce délai, le préfet est réputé avoir approuvé la carte. La carte approuvée est tenue à disposition du public. À compter du 1^{er} janvier 2020, cette mise à disposition du public s'effectue par publication sur le portail national de l'urbanisme prévu à l'article L. 129-1 selon des modalités fixées par arrêté du ministre chargé de l'urbanisme.

La carte communale est révisée selon les modalités définies à l'alinéa précédent. Toutefois, le projet de révision n'est soumis à la commission départementale de la préservation des espaces naturels, agricoles et forestiers que s'il a pour conséquence, dans une commune située en dehors d'un schéma de cohérence territoriale approuvé, une réduction des surfaces des secteurs où les constructions ne sont pas admises, mentionnés au deuxième alinéa.

La carte communale peut faire l'objet d'une modification simplifiée lorsque la commune ou l'établissement public de coopération intercommunale envisage de rectifier une erreur matérielle. La modification simplifiée est engagée à l'initiative du maire ou du président de l'établissement public de coopération intercommunale qui établit le projet de modification.

Le projet de modification et l'exposé de ses motifs sont mis à disposition du public pendant un mois, dans des conditions lui permettant de formuler ses observations. Ces observations sont enregistrées et conservées. Les modalités de la mise à disposition sont précisées par l'organe délibérant de l'établissement public de coopération intercommunale ou le conseil municipal et portées à la connaissance du public au moins huit jours avant le début de cette mise à disposition.

À l'issue de la mise à disposition, le maire ou le président de l'établissement public en présente le bilan devant le conseil municipal ou l'organe délibérant de l'établissement public, qui en délibère et adopte le projet, éventuellement modifié pour tenir compte des observations du public, par délibération motivée.

Elle doit être compatible, s'il y a lieu, avec les dispositions du schéma de cohérence territoriale, du schéma de secteur, du schéma de mise en valeur de la mer, ainsi que du plan de déplacements urbains et du programme local de l'habitat.

En cas de modification du périmètre d'un établissement public de coopération intercommunale compétent en matière de plan local d'urbanisme ou en cas de fusion d'au moins deux établissements publics de coopération intercommunale, les dispositions des cartes communales applicables aux territoires concernés par cette modification ou cette fusion restent applicables. Elles peuvent être révisées ou modifiées par l'établissement public de coopération intercommunale nouvellement compétent jusqu'à l'approbation ou la révision d'un plan local d'urbanisme couvrant l'intégralité du territoire de l'établissement public de coopération intercommunale concerné.

Lorsque le périmètre d'une carte communale est intégré dans sa totalité dans le périmètre d'un établissement public de coopération intercommunale compétent ou lorsqu'au moins deux établissements publics de coopération intercommunale fusionnent, l'établissement public nouvellement compétent peut, dans un délai de deux ans à compter de l'intégration ou de la fusion, achever dans leur périmètre initial les procédures d'élaboration, de révision ou de modification simplifiée des cartes communales engagées avant l'intégration ou la fusion. Dans ce cas, l'établissement public nouvellement compétent est substitué de plein droit, à la date de l'intégration ou de la fusion, dans tous les actes et délibérations afférents à la procédure engagée avant l'intégration ou la fusion.

En cas de création d'une commune nouvelle, les dispositions des cartes communales applicables aux anciennes communes restent applicables. Elles peuvent être révisées ou modifiées jusqu'à l'approbation d'une carte communale ou d'un plan local d'urbanisme couvrant l'intégralité du territoire de la commune nouvelle.

PARTIE RÉGLEMENTAIRE

Livre I – Titre II : Prévisions et règles d'urbanisme

Chapitre I^{er} : Dispositions générales communes aux documents d'urbanisme

SECTION 6

Dispositions particulières aux mises en compatibilité de plusieurs documents d'urbanisme avec une déclaration de projet

Article *R. 121-19 (créé par le décret n°2013-142 du 14 février 2013 – art. 2)

Lorsqu'une déclaration de projet nécessite la mise en compatibilité d'au moins deux documents d'urbanisme relevant d'une ou de plusieurs des catégories suivantes :

- 1° Schéma de cohérence territoriale ;
- 2° Plan local d'urbanisme ;
- 3° Plan d'occupation des sols ;
- 4° Plan d'aménagement de zone,

il est procédé, sauf circonstance particulière, à une enquête publique unique dès lors que, conformément aux dispositions de l'article L. 123-6 du Code de l'environnement, les autorités compétentes ont désigné d'un commun accord celle qui sera chargée d'ouvrir et d'organiser cette enquête. Cet accord est affiché pendant un mois au siège des autorités compétentes et, lorsqu'il s'agit d'un établissement de coopération intercommunale ou un syndicat mixte, dans les mairies des communes membres concernées. Mention de cet affichage est insérée en caractères apparents dans un journal diffusé dans le département.

Chapitre II : Schémas de cohérence territoriale

SECTION 2

Élaboration et révision des schémas de cohérence territoriale

Article *R. 122-10 (modifié par le décret n° 2013-142 du 14 février 2013 – art. 3)

Le dossier est composé des pièces mentionnées à l'article R. 123-8 du Code de l'environnement et à l'article L. 122-10 du présent code. Il peut être complété par tout ou partie des documents mentionnés à l'article R. 121-1 du présent code.

Chapitre III : Plans locaux d'urbanisme

SECTION 2

Élaboration, modification, révision et mise à jour des plans locaux d'urbanisme

Article *R. 123-19 (modifié par décret n° 2013-938 du 18 octobre 2013 – art. 1 (VD))

Le projet de plan local d'urbanisme est soumis à l'enquête publique par le président de l'établissement public de coopération intercommunale compétent ou par le maire dans les formes prévues par le chapitre III du titre II du livre Ier du code de l'environnement.

L'enquête concernant un plan local d'urbanisme vaut enquête préalable à la déclaration d'utilité publique des opérations, acquisitions ou expropriations prévues à ce plan à l'intérieur d'une zone d'aménagement concerté lorsque le dossier soumis à l'enquête comprend les pièces mentionnées à l'article R. 112-4 ou à l'article R. 112-5 du code de l'expropriation pour cause d'utilité publique. Dans ce cas, l'enquête publique est organisée dans les formes prévues par le chapitre III du titre II du livre Ier du code de l'environnement.

Le dossier est composé des pièces mentionnées à l'article R. 123-8 du code de l'environnement et à l'article L. 123-10 du présent code. Il peut être complété par tout ou partie des documents mentionnés à l'article R. * 121-1.

L'approbation du plan local d'urbanisme dispense de l'enquête préalable aux classements et déclassements de voies et places publiques communales prévus à ce plan, sous réserve que celui-ci précise la catégorie dans laquelle elles doivent entrer et que ces classements et déclassements figurent parmi les opérations soumises à l'enquête prévue au premier alinéa du présent article. Cette dispense n'est applicable aux voiries nationale et départementale que si l'acte d'approbation est accompagné de l'avis conforme, selon le cas, du préfet ou du président du conseil départemental relatif à ce classement ou déclassement.

Chapitre IV : Cartes communales

SECTION 2

Élaboration et révision des cartes communales

Article *R. 124-6 (modifié par le décret n°2013-142 du 14 février 2013 – art. 5)

Le projet de carte communale est soumis à enquête publique par le maire ou le président de l'établissement public de coopération intercommunale compétent.

Le dossier est composé des pièces mentionnées à l'article R. 123-8 du Code de l'environnement et, le cas échéant, des avis émis en application de l'article L. 124-2. Il peut être complété par tout ou partie des documents mentionnés à l'article R. 121-1.

Extraits du Code de l'environnement

modifié notamment par le décret n° 2011-2018 du 29 décembre 2011 portant réforme de l'enquête publique relative aux opérations susceptibles d'affecter l'environnement.

SECTION 2

Procédure et déroulement de l'enquête publique

Sous-section 5 : Enquête publique unique

Article R. 123-7 (modifié par le décret n°2011-2018 du 29 décembre 2011 – art. 3)

Lorsqu'en application de l'article L. 123-6 une enquête publique unique est réalisée, l'arrêt d'ouverture de l'enquête précise, s'il y a lieu, les coordonnées de chaque maître d'ouvrage responsable des différents éléments du projet, plan ou programme soumis à enquête et le dossier soumis à enquête publique est établi sous la responsabilité de chacun d'entre eux.

Le dossier soumis à enquête publique unique comporte les pièces ou éléments exigés au titre de chacune des enquêtes initialement requises, et une note de présentation non technique du projet, plan ou programme.

La durée de l'enquête unique ne peut être inférieure à la durée minimale la plus longue prévue par l'une des réglementations.

L'enquête unique fait l'objet d'un registre d'enquête unique, d'un rapport unique du commissaire enquêteur ou de la commission d'enquête, ainsi que de conclusions motivées au titre de chacune des enquêtes publiques initialement requises.

L'autorité chargée d'ouvrir et d'organiser l'enquête adresse, dès leur réception, copie du rapport et des conclusions du commissaire enquêteur ou de la commission d'enquête à chacune des autorités compétentes pour prendre les décisions en vue desquelles l'enquête unique a été organisée, au président du tribunal administratif et aux maîtres d'ouvrage du projet, plan ou programme.

Sous-section 7 : Organisation de l'enquête

Article R. 123-9 (modifié par le décret n°2011-2018 du 29 décembre 2011 – art. 3)

L'autorité compétente pour ouvrir et organiser l'enquête précise par arrêté, quinze jours au moins avant l'ouverture de l'enquête et après concertation avec le commissaire enquêteur ou le président de la commission d'enquête :

- 1° L'objet de l'enquête, notamment les caractéristiques principales du projet, plan ou programme, la date à laquelle celle-ci sera ouverte et sa durée ;
- 2° La ou les décisions pouvant être adoptée (s) au terme de l'enquête et les autorités compétentes pour prendre la décision d'autorisation ou d'approbation ;
- 3° Le nom et les qualités du commissaire enquêteur ou des membres de la commission d'enquête, et de leurs suppléants ;
- 4° Les lieux, ainsi que les jours et heures où le public pourra consulter le dossier d'enquête et présenter ses observations sur le registre ouvert à cet effet ; en cas de pluralité de lieux d'enquête, l'arrêté désigne parmi eux le siège de l'enquête, où toute correspondance relative à l'enquête peut être adressée au commissaire enquêteur ou à la commission d'enquête ;
- 5° Les lieux, jours et heures où le commissaire enquêteur ou la commission d'enquête, représentée par un ou plusieurs de ses membres, se tiendra à la disposition du public pour recevoir ses observations ;
- 6° Le cas échéant, la date et le lieu des réunions d'information et d'échange envisagées ;
- 7° La durée et les lieux où, à l'issue de l'enquête, le public pourra consulter le rapport et les conclusions du commissaire enquêteur ou de la commission d'enquête ;

8° L'existence d'une évaluation environnementale, d'une étude d'impact ou, à défaut, d'un dossier comprenant les informations environnementales se rapportant à l'objet de l'enquête, et du lieu où ces documents peuvent être consultés ;

9° L'existence de l'avis de l'autorité administrative de l'Etat compétente en matière d'environnement mentionné aux articles L. 122-1 et L. 122-7 du présent code ou de l'article L. 121-12 du Code de l'urbanisme et le lieu où il peut être consulté ;

10° L'information selon laquelle, le cas échéant, le dossier d'enquête publique est transmis à un autre Etat, membre de l'Union européenne ou partie à la convention sur l'évaluation de l'impact sur l'environnement dans un contexte transfrontière, signée à Espoo le 25 février 1991, sur le territoire duquel le projet est susceptible d'avoir des incidences notables ;

11° L'identité de la ou des personnes responsables du projet, plan ou programme ou de l'autorité auprès de laquelle des informations peuvent être demandées ;

12° Le cas échéant, l'adresse du site internet sur lequel des informations relatives à l'enquête pourront être consultées, ou les moyens offerts au public de communiquer ses observations par voie électronique.

Toute personne peut, sur sa demande et à ses frais, obtenir communication du dossier d'enquête publique auprès de l'autorité compétente pour ouvrir et organiser l'enquête dès la publication de l'arrêté d'ouverture de l'enquête.

Sous-section 8 : Jours et heures de l'enquête

Article R. 123-10 (modifié par le décret n°2011-2018 du 29 décembre 2011 - art. 3)

Les jours et heures, ouvrables ou non, où le public pourra consulter un exemplaire du dossier et présenter ses observations sont fixés de manière à permettre la participation de la plus grande partie de la population, compte tenu notamment de ses horaires normaux de travail. Ils comprennent au minimum les jours et heures habituels d'ouverture au public de chacun des lieux où est déposé le dossier ; ils peuvent en outre comprendre des heures en soirée ainsi que plusieurs demi-journées prises parmi les samedis, dimanches et jours fériés.

Sous-section 9 : Publicité de l'enquête

Article R. 123-11 (modifié par le décret n°2011-2018 du 29 décembre 2011 - art. 3)

Un avis portant les indications mentionnées à l'article R. 123-9 à la connaissance du public est publié en caractères apparents quinze jours au moins avant le début de l'enquête et rappelé dans les huit premiers jours de celle-ci dans deux journaux régionaux ou locaux diffusés dans le ou les départements concernés. Pour les projets, plans ou programmes d'importance nationale, cet avis est, en outre, publié dans deux journaux à diffusion nationale quinze jours au moins avant le début de l'enquête.

II. - L'autorité compétente pour ouvrir et organiser l'enquête désigne les lieux où cet avis doit être publié par voie d'affiches et, éventuellement, par tout autre procédé.

Pour les projets, sont au minimum désignées toutes les mairies des communes sur le territoire desquelles se situe le projet. Pour les plans et programmes de niveau départemental ou régional, sont au minimum désignées les préfetures et sous-préfetures.

Cet avis est publié quinze jours au moins avant l'ouverture de l'enquête et pendant toute la durée de celle-ci.

Lorsque certaines de ces communes sont situées dans un autre département, l'autorité chargée de l'ouverture de l'enquête prend l'accord du préfet de ce département pour cette désignation. Ce dernier fait assurer la publication de l'avis dans ces communes selon les modalités prévues à l'alinéa précédent.

L'avis d'enquête est également publié sur le site internet de l'autorité compétente pour ouvrir et organiser l'enquête, lorsque celle-ci dispose d'un site.

III. - En outre, dans les mêmes conditions de délai et de durée, et sauf impossibilité matérielle justifiée, le responsable du projet procède à l'affichage du même avis sur les lieux prévus pour la réalisation du projet.

Ces affiches doivent être visibles et lisibles de la ou, s'il y a lieu, des voies publiques, et être conformes à des caractéristiques et dimensions fixées par arrêté du ministre chargé de l'environnement.

Sous-section 10 : Information des communes

Article R. 123-12 (modifié par le décret n°2011-2018 du 29 décembre 2011 - art. 3)

Un exemplaire du dossier soumis à enquête est adressé pour information, dès l'ouverture de l'enquête, au maire de chaque commune sur le territoire de laquelle le projet est situé et dont la mairie n'a pas été désignée comme lieu d'enquête.

Cette formalité est réputée satisfaite lorsque les conseils municipaux concernés ont été consultés en application des réglementations particulières, ou lorsque est communiquée à la commune l'adresse du site internet où l'intégralité du dossier soumis à enquête peut être téléchargé. Un exemplaire du dossier est adressé à chaque commune qui en fait la demande expresse.

Sous-section 11 : Observations, propositions et contre-propositions du public

Article R. 123-13 (modifié par le décret n°2011-2018 du 29 décembre 2011 - art. 3)

Pendant la durée de l'enquête, le public peut consigner ses observations, propositions et contre-propositions sur le registre d'enquête, établi sur feuillets non mobiles, coté et paraphé par le commissaire enquêteur ou un membre de la commission d'enquête, tenu à leur disposition dans chaque lieu où est déposé un dossier.

Les observations, propositions et contre-propositions peuvent également être adressées par correspondance au commissaire enquêteur ou au président de la commission d'enquête au siège de l'enquête, et le cas échéant, selon les moyens de communication électronique indiqués dans l'arrêté d'ouverture de l'enquête. Elles sont tenues à la disposition du public au siège de l'enquête dans les meilleurs délais.

En outre, les observations écrites et orales du public sont également reçues par le commissaire enquêteur ou par un membre de la commission d'enquête, aux lieux, jours et heures qui auront été fixés et annoncés dans les conditions prévues aux articles R. 123-9 à R. 123-11.

Sous-section 12 : Communication de documents

à la demande du commissaire enquêteur

Article R. 123-14 (modifié par le décret n°2011-2018 du 29 décembre 2011 - art. 3)

Lorsqu'il entend faire compléter le dossier par des documents utiles à la bonne information du public dans les conditions prévues à l'article L. 123-13, le commissaire enquêteur ou le président de la commission d'enquête en fait la demande au responsable du projet, plan ou programme ; cette demande ne peut porter que sur des documents en la possession de ce dernier.

Les documents ainsi obtenus ou le refus motivé du responsable du projet, plan ou programme sont versés au dossier tenu au siège de l'enquête.

Lorsque de tels documents sont ajoutés en cours d'enquête, un bordereau joint au dossier d'enquête mentionne la nature des pièces et la date à laquelle celles-ci ont été ajoutées au dossier d'enquête.

Sous-section 15 : Réunion d'information et d'échange avec le public

Article R. 123-17 (modifié par le décret n°2011-2018 du 29 décembre 2011 - art. 3)

Sans préjudice des cas prévus par des législations particulières, lorsqu'il estime que l'importance ou la nature du projet, plan ou programme ou les conditions de déroulement de l'enquête publique rendent nécessaire l'organisation d'une réunion d'information et d'échange avec le public, le commissaire enquêteur ou le président de la commission d'enquête en informe l'autorité en charge de l'ouverture et de l'organisation de l'enquête ainsi que le responsable du projet, plan ou programme en leur indiquant les modalités qu'il propose pour l'organisation de cette réunion.

Le commissaire enquêteur ou le président de la commission d'enquête définit, en concertation avec l'autorité en charge de l'ouverture et de l'organisation de l'enquête et le responsable du projet, plan ou programme, les modalités d'information préalable du public et du déroulement de cette réunion.

En tant que de besoin, la durée de l'enquête peut être prolongée dans les conditions prévues à l'article R. 123-6 pour permettre l'organisation de la réunion publique.

À l'issue de la réunion publique, un compte rendu est établi par le commissaire enquêteur ou par le président de la commission d'enquête et adressé dans les meilleurs délais au responsable du projet, plan ou programme, ainsi qu'à l'autorité en charge de l'ouverture et de l'organisation de l'enquête. Ce compte rendu, ainsi que les observations éventuelles du responsable du projet, plan ou programme sont annexés par le commissaire enquêteur ou par le président de la commission d'enquête au rapport de fin d'enquête.

Le commissaire enquêteur ou le président de la commission d'enquête peut, aux fins d'établissement de ce compte rendu, procéder à l'enregistrement audio ou vidéo de la réunion d'information et d'échange avec le public. Le début et la fin de tout enregistrement doit être clairement notifié aux personnes présentes. Ces enregistrements sont transmis, exclusivement et sous sa responsabilité, par le commissaire enquêteur ou le président de la commission d'enquête avec son rapport de fin d'enquête à l'autorité en charge de l'ouverture et de l'organisation de l'enquête.

Les frais d'organisation de la réunion publique sont à la charge du responsable du projet, plan ou programme.

Sous-section 16 : Clôture de l'enquête

Article R. 123-18 (modifié par le décret n°2011-2018 du 29 décembre 2011 - art. 3)

À l'expiration du délai d'enquête, le registre d'enquête est mis à disposition du commissaire enquêteur ou du président de la commission d'enquête et clos par lui. En cas de pluralité de lieux d'enquête, les registres sont transmis sans délai au commissaire enquêteur ou au président de la commission d'enquête et clos par lui.

Dès réception du registre et des documents annexés, le commissaire enquêteur ou le président de la commission d'enquête rencontre, dans la huitaine, le responsable du projet, plan ou programme et lui communique les observations écrites et orales consignées dans un procès-verbal de synthèse. Le responsable du projet, plan ou programme dispose d'un délai de quinze jours pour produire ses observations éventuelles.

Sous-section 17 : Rapport et conclusions

Article R. 123-21 (modifié par le décret n°2011-2018 du 29 décembre 2011 - art. 3)

L'autorité compétente pour organiser l'enquête adresse, dès leur réception, copie du rapport et des conclusions au responsable du projet, plan ou programme.

Copie du rapport et des conclusions est également adressée à la mairie de chacune des communes où s'est déroulée l'enquête et à la préfecture de chaque département concerné pour y être sans délai tenue à la disposition du public pendant un an à compter de la date de clôture de l'enquête.

Lorsqu'elle a publié l'avis d'ouverture de l'enquête sur son site internet, l'autorité compétente pour organiser l'enquête publie le rapport et les conclusions du commissaire enquêteur ou de la commission d'enquête sur ce même site et le tient à la disposition du public pendant un an.

Berger
Levrault